

Reporte de Sostenibilidad

2025

Índice de Contenidos

01. MENSAJE DE LIDERAZGO

02. HECHOS DESTACADOS

03. SOMOS EL NEGOCIO METALÚRGICO DEL GRUPO ELECMETAL

- Nuestros Productos y Servicios: Soluciones Integrales
- Un Footprint Global: Producción y Comercialización
- Sostenibilidad en el Centro
- Estrategia de Sostenibilidad

04. MÉTRICAS PARA LA GESTIÓN

4.1 Sello ME Elecmetal

- Negocio Metalúrgico con Propósito Social
- Cultura de Gobernanza
- Temas Materiales para Operar en Sostenibilidad

4.2 Nuestras Personas

- Principales Hitos
- Somos un Equipo Global
- Inclusión de Talento Diverso
- Radiografía a Nuestra Multiculturalidad
- Distintas Generaciones; Un solo Objetivo
- Brecha Salarial en ME Elecmetal
- Capacitar para la Competitividad
- Bienestar Laboral
- Salud y Seguridad Ocupacional
- Cultura Preventiva

4.3 Medioambiente

- Principales Hitos
- Modelo de Negocio Circular
- Gestión en Cifras
- Emisiones y Calidad del Aire
- Residuos como Subproductos
- Agua
- Energía
- Hoja de Ruta a 2030 y 2050

4.4 Vínculo para Crear Valor

- Principales Hitos
- Excelencia en la Cadena de Valor
- Recuperación de Materia Prima: Una Cadena de Valor Circular

05. INNOVACIÓN TRANSVERSAL PARA EL CLIENTE FINAL

- Cultura de Innovación
- VAES: Value Added Engineering Services
- Creando Valor Hacia y con Clientes

01

Mensaje de Liderazgo



Mensaje de Liderazgo

En ME Elecmetal, nuestro compromiso con la sostenibilidad es una parte integral de nuestra identidad y un eje fundamental en nuestro desarrollo y visión al 2030. Esta dedicación nos permite mantener una gestión centrada en las personas, integrando de manera armónica las perspectivas ambiental, social y económica en todo nuestro quehacer. Entendemos que hacer las cosas bien es esencial para nuestro éxito a través del tiempo, por lo que nuestra Estrategia de Sostenibilidad es parte fundamental de nuestros pilares corporativos, siendo el resultado de nuestra experiencia y de una búsqueda constante por la excelencia en las soluciones que ofrecemos a nuestros clientes.

Este compromiso se traduce en acciones concretas orientadas a la reducción de emisiones y al aumento de economía circular. En todas nuestras operaciones desarrollamos procesos que permiten disminuir la huella de carbono y gestionar residuos eficientemente, contribuyendo directamente a los objetivos de descarbonización y circularidad de la industria. También, durante el 2025 marcamos hitos trascendentales, como la entrada efectiva a mercado de las bolas de molienda CO₂Lite que reducen la huella de carbono en más de un 60% y la instalación de una moderna planta de reciclaje de revestimientos híbridos en Maipú para hacernos cargo del ciclo de vida completo de las piezas desgastadas de nuestros clientes, extendiéndolo al máximo como ya lo hacemos con nuestra materia prima metálica en el caso del acero.

Además, hemos desarrollado permanente colaboración para la innovación, lo que se demuestra en el cofinanciamiento para reducir significativamente las emisiones en nuestra planta de Duluth, en Estados Unidos y en planta Callao, Perú.

Nuestros avances han sido respaldados internacionalmente, como lo demuestra nuestra participación en la evaluación global EcoVadis, donde en el segundo año de evaluación fuimos reconocidos con el sello *"Committed to Sustainability"* y logramos un desempeño muy destacado en la dimensión medioambiental. A la par de nuestro cuidado por el entorno, reafirmamos nuestro compromiso social fomentando la diversidad y la inclusión mediante la participación en iniciativas enfocadas en el desarrollo de más mujeres en la minería. A través de todas estas acciones, buscamos que nuestra estrategia esté estrechamente vinculada a las metas de la industria minera consolidándonos como socios estratégicos para proveer, juntos, de minería sostenible a un mundo complejo y en plena transformación.

Eugenio Arteaga
CEO



02



Hechos Destacados



Hechos Destacados



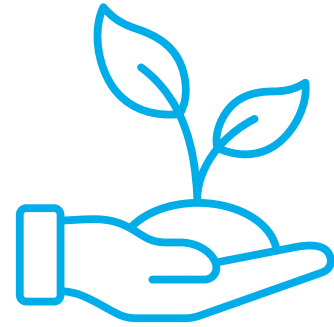
PILAR Sello ME Elecmetal

- **Se definen los objetivos de descarbonización y meta de circularidad plena de ME Elecmetal a nivel global, regional y local al 2030.** Una estandarización global que comenzará en las operaciones de Chile, China y Estados Unidos.
- **Tres países fueron integrados al footprint global de ME Elecmetal:** Perú vía la adquisición de Fundición Ventanillas logrando ME Elecmetal Funvesa; Sudáfrica, por la incorporación de Prima y avanzando como ME Elecmetal Prima; e Indonesia para la nueva planta de ME Elecmetal Grinding Media, fortaleciendo la cercanía al cliente y la cobertura de mercados internacionales.
- **Primera Refinanciación de deuda de ME Elecmetal en Chile con Banco Estado,** apoyada en indicadores de reducción de emisiones de Planta Rancagua.



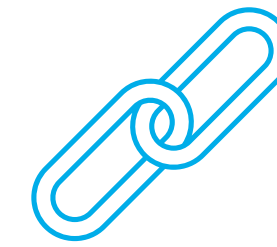
PILAR Nuestras Personas

- **Compromiso con la diversidad e inclusión:** Luego de participar en la fundación de *Women in Action (WIA)*, by APRIMIN, la Compañía participó en el *Women Open Innovation*, del *Women Economic Forum Chile*, promoviendo la innovación en la industria, el talento diverso y el desarrollo de redes en la industria minera y manufacturera.



PILAR
Medioambiente

- **ME Sudamérica, Planta Rancagua, recibe certificación de Acuerdo Producción Limpia y eleva aún más su Indicador de Circularidad.**
- **US\$4,3 millones fueron aprobados por la Agencia de Control de Contaminación de Minnesota (MPCA, por sus siglas en inglés) para reducir la huella de carbono y contaminación atmosférica en la Planta Duluth, Minnesota, Estados Unidos, lo que implica una baja de 17% en alcance 1 y 39% alcance 2, proyectado a 2030.**
- **ME Elecmetal Funvesa logra cofinanciamiento para el recambio de tecnologías para el tratamiento térmico, en Planta Callao, y así avanzar en eficiencia y reducción de huella de carbono.** Con una inversión de aproximadamente USD \$300 mil, cofinanciada por ZIS Perú (ONUDI) se sustituyen los hornos de tratamiento térmico por tecnología de recuperación de calor, lo que mejora la eficiencia energética y la calidad de la producción.
- **Instalación y gestión de todos los permisos para operar de la nueva planta de revalorización de revestimientos híbridos.**
- **Planta Changzhou en China recibe la certificación Green Plant,** entregada por la ciudad Changzhou que destaca a las empresas con estándares en circularidad y emisión de GEI.
- **Reconocimiento en la evaluación de sostenibilidad en EcoVadis:** Por segundo año ME Elecmetal fue parte de la evaluación global EcoVadis, duplicando su puntaje, junto con alcanzar el reconocimiento “Committed to Sustainability”, destacando en la dimensión medio ambiental.



PILAR
Vínculos para Crear Valor

- **Antofagasta Minerals reconoce el aporte en Sustentabilidad de CO₂Lite durante el Encuentro Anual “Proveedores para un Futuro Mejor”:** como una muestra real y concreta de la nueva generación de bolas de molienda con reducción de más de 60% de su huella de carbono, aportando a la descarbonización de la industria minera en alcance 3.
- **Permanente colaboración en la industria:** ME Elecmetal impulsó eventos globales como Grinding 360°, Minexpo y Asia Copper Week, fortaleciendo el intercambio técnico y la colaboración en la industria.
- **ME Elecmetal Sudamérica reconocido por su innovación:** Primer Lugar en Categoría Industrial en la 16ª edición del *Ranking Most Innovative Companies (MIC)*, elaborado por el *ESE Business School, MIC Innovation* y El Mercurio.

03



Somos el Negocio
Metalúrgico del
Grupo Elecmetal

ME Elecmetal, negocio metalúrgico de Compañía Electrometalúrgica o Grupo Elecmetal -*holding* chileno con más de 100 años de trayectoria- y especializado en el desarrollo de soluciones integrales para la minería. A lo largo de su historia, ha evolucionado hasta convertirse en socio estratégico global del cliente minero, combinando capacidades productivas, conocimiento técnico, innovación y una oferta integral de soluciones ocupando una posición estratégica en la cadena de valor minera.

Cuenta con una presencia internacional consolidada, con ventas anuales superiores a USD 900 millones y una capacidad instalada, al cierre de 2025, de suministro de más de 720 mil toneladas de producto a nivel global, más otras 300 mil toneladas en pleno desarrollo, lo que permite atender a clientes en los principales distritos mineros del mundo.

La propuesta de valor de ME Elecmetal se basa en acompañar a sus clientes en la optimización de sus procesos de conminución minera, contribuyendo a mejorar su productividad, eficiencia y sostenibilidad y su enfoque de negocios: Soluciones Integrales para la excelencia operacional y competitividad global, innovación continua y un fuerte compromiso con la sostenibilidad, entendida ésta como un eje central para la agregación de valor en el corto, mediano y largo plazo a los clientes y en toda su cadena de valor.

La información presentada en el siguiente reporte considera las principales regiones del Negocio Metalúrgico a nivel global, sus operaciones productivas y comerciales, incluyendo:

ME Elecmetal Sudamérica

- Planta y Centro de Servicios Rancagua, Chile ("Planta Rancagua")
- Planta de Procesamiento de Materia Prima Metálica, Patio de Maipú, Chile ("Patio de Maipú")
- Planta de Revalorización de Revestimientos Híbridos, PolyFIT, Maipú, Chile ("Planta PolyFIT")
- Planta Callao, Perú ("Planta Callao")
- Centro de Servicios, Antofagasta, Chile ("Planta Antofagasta")

ME Elecmetal Norteamérica

- Planta Duluth, Minnesota, Estados Unidos ("Planta Duluth")
- Planta Tempe, Arizona, Estados Unidos ("Planta Tempe")

ME Elecmetal China

- Planta Changzhou, Jiangsu, China ("Planta Changzhou")

ME Elecmetal Sudáfrica

- Planta Johannesburgo, Sudáfrica ("Planta Johannesburgo")

ME Elecmetal Grinding Media

- Planta Changshu, China (JV con Long Teng Special Steel, juntos ME Long Teng)
- Planta Kalumbila, Zambia (JV con Long Teng Special Steel, juntos ME Long Teng)

ME Elecmetal EMEA

ME Elecmetal APAC

Nuestros Productos y Servicios: Soluciones Integrales

ME Elecmetal ofrece soluciones integrales para la optimización y eficiencia de los procesos mineros de conminución, así como para otras aplicaciones industriales. Es uno de los principales productores y comercializadores de piezas de desgaste de aceros especiales, medios de molienda y otros productos y servicios para el mercado de la minería a través de una red de plantas manufactureras propias, Joint Venture, licenciamiento y alianzas estratégicas. Esta oferta se complementa con servicios de ingeniería, análisis de desempeño y soluciones digitales, como herramientas de simulación, monitoreo y optimización de procesos, que permiten a nuestros clientes mejorar la eficiencia operativa y reducir costos. Asimismo, la Compañía impulsa soluciones basadas en economía circular, integrando la recuperación, reutilización de materiales y valorización de subproductos de sus procesos, junto con el desarrollo de innovaciones de menor huella ambiental, contribuyendo efectivamente a una minería más sostenible.

Productos Principales

Revestimientos o piezas de desgaste para trituración y molienda

Producción de piezas de desgaste con las más altas normas de seguridad industrial, calidad, productividad y sostenibilidad, que suman una capacidad productiva de más de 130.000 toneladas anuales. En 2025, se desarrollaron inversiones de capital para la modernización de sus plantas, dichas inversiones tienen como objeto consolidar la visión de futuro de "ser un proveedor globalmente competitivo, reconocido por su excelencia y liderazgo en la entrega sostenible de soluciones integrales que agregan valor a los procesos mineros y a otros mercados objetivo".

Medios de molienda

Incluye bolas de acero, así como barras de molienda, desarrolladas mediante procesos metalúrgicos avanzados que optimizan su dureza, tenacidad y resistencia al desgaste. Esto permite mejorar y complementar la eficiencia del proceso de molienda.

En conjunto y según distintas fuentes acreditadas como ICMM, ambos productos sumados representan entre el 50% y 80% de las emisiones en alcance 3 del cliente, lo que para ME Elecmetal representa una enorme oportunidad de entregar a mercado productos más sostenibles y de alta calidad.

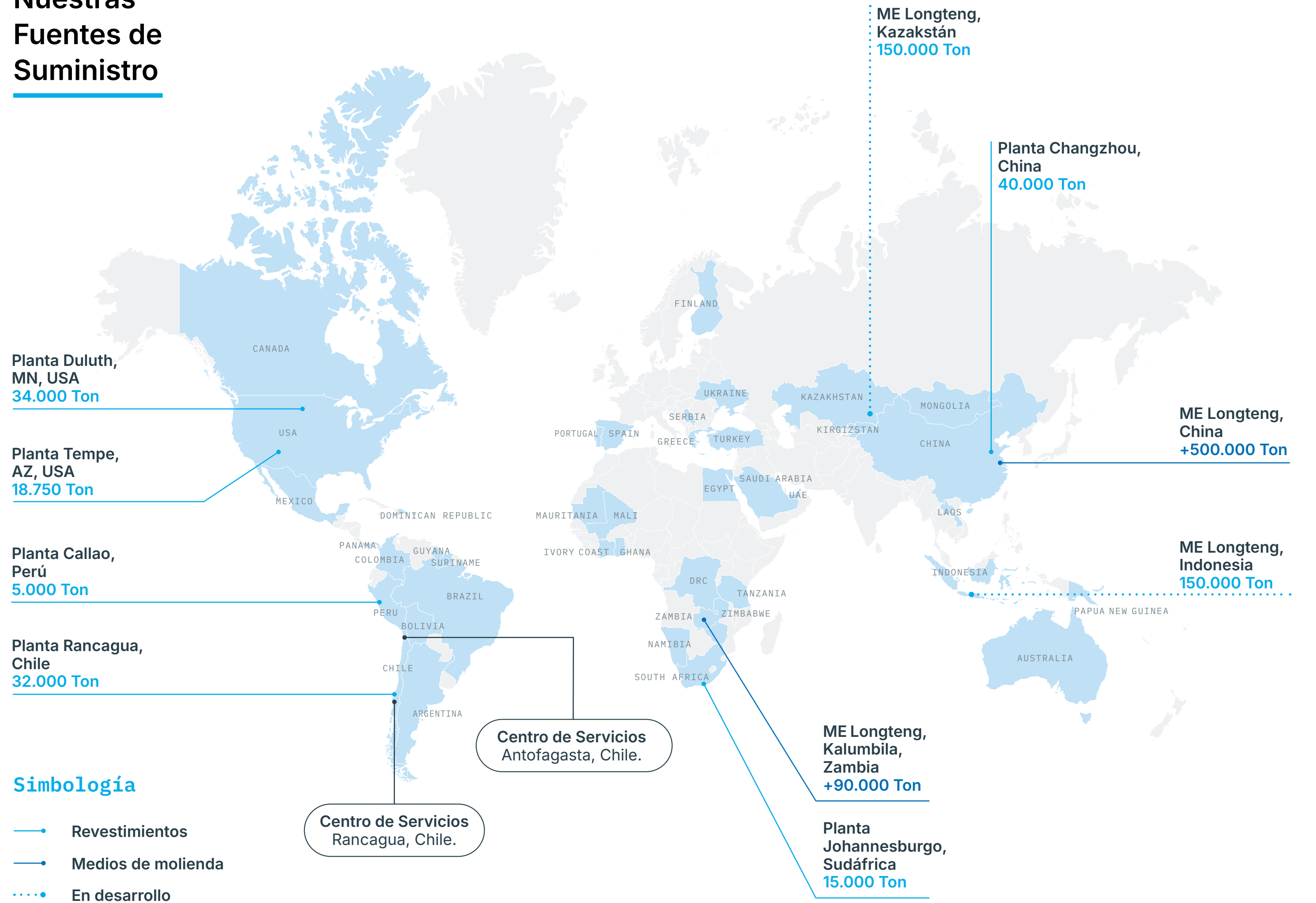
Un Footprint Global: Producción y Comercialización

ME Elecmetal cuenta con una red global de operaciones productivas -fuentes propias de suministro- en América del Norte y del Sur, África y Asia, incluyendo plantas en Chile, Perú, Estados Unidos, Sudáfrica, Zambia y China, además de nuevas iniciativas en desarrollo en Asia Central y Asia Pacífico, y con una capacidad instalada total de **734.750 toneladas** al cierre de 2025. De esta, el **20%** corresponde a revestimientos y el **80%** restante a medios de molienda. Al mismo tiempo, su presencia comercial se extiende a **más de 40 países**, lo que permite acompañar a clientes en sus operaciones, ofreciendo cercanía, soporte técnico y soluciones adaptadas a las condiciones locales.

Capacidad instalada (k tons)

144	590	300
Revestimientos	Medios de molienda	En desarrollo

Nuestras Fuentes de Suministro



Producción de Revestimientos de Acero

(INDICADOR PROPIO)

Planta	País	Producción (ton)	
		2024	2025
Rancagua	Chile	27.463,65	23.969,23
Callao	Perú	S/I	5.046
Duluth	EE.UU.	20.324,88	18.511,44
Tempe	EE.UU.	13.537,73	10.975,12
Johannesburgo	Sudáfrica	S/I	7.561,92
Changzhou	China	33.495,2	32.994,2
Total		94.821,46	99.057,91

Procesamiento de Materia Prima Metálica

(INDICADOR PROPIO)

Planta	País	Producción (ton)
Patio de Maipú	Chile	24.424,76

Revestimientos Híbridos (Acero + Caucho)

(INDICADOR PROPIO)

Planta	País	Producción (ton)
PolyFIT	Chile	1.439

Producción y Tecnología por Región y Planta

(EM-IS 000.A – EM.IS 000.B – EM.IS 000.C)

	ME ELECMETAL		ME ELECMETAL SUDAMÉRICA		ME ELECMETAL NORTEAMÉRICA		ME ELECMETAL CHINA	ME ELECMETAL SUDÁFRICA
	2024	2025	PLANTA RANCAGUA	PLANTA CALLAO	PLANTA TEMPE	PLANTA DULUTH	PLANTA CHANGZHOU	PLANTA JOHANNESBURGO
Revestimientos de Acero (ton)	94.821,46	99.057,91	23.969,23	5.046	10.975,12	18.511,44	32.994,2	7.561,92
Horno de Oxígeno Básico (%)	0%	0%	0%	0%	0%	0%	0%	0%
Horno de Arco Eléctrico – EAF (%) *	64,68%	61,6%	100%	0%	100%	100%	0%	100%
Horno de Inducción de Eléctrica - IF (%)	35,32%	38,4%	0%	100%	0%	0%	100%	0%

*En el caso de las Plantas Callao, en Perú y Changzhou, en China, ambas cuentan con tecnología de Inducción (IF), en el caso de Planta Duluth, durante 2025 comenzó su recambio tecnológico de EAF a IF.

Producción de Medios de Molienda

(INDICADOR PROPIO)

Línea de Negocio	Planta	País	2024 (ton)	2025 (ton)
ME Elecmetal Grinding Media	Changshu	China	292.763	294.558
ME Elecmetal Grinding Media	Kalumbila	Zambia	36.661	43.415
Total			329.424	337.973

Comercialización de Medios de Molienda

(INDICADOR PROPIO)

Región	2024 (ton)	2025 (ton)
ME Elecmetal Grinding Media Sudamérica	119.691	133.390*
ME Elecmetal Grinding Media Norteamérica	25.436	32.166
ME Elecmetal Grinding Media Resto del Mundo	147.636	129.001
ME Elecmetal Grinding Media Zambia**	36.661	43.415
Total	329.424	337.972 ***

* Incluye 3.068 ton de CO₂Lite, primer año de comercialización de este producto en la región.

** En el caso de la Planta Kalumbila, mayoritariamente abastece demanda local en África.

***Las toneladas de producción y comercialización coinciden ya que responde a un modelo de producción contra pedido (*make to order*), es decir, se produce en función de ordenes de compra ya comprometidas.

Sostenibilidad en el Centro

Basados siempre en las personas, la estrategia corporativa del negocio metalúrgico ME Elecmetal se estructura en base a su Misión, Visión, Valores y Pilares Corporativos que orientan las decisiones, operaciones y desarrollo de largo plazo, integrando sostenibilidad como un eje transversal en la creación de valor.

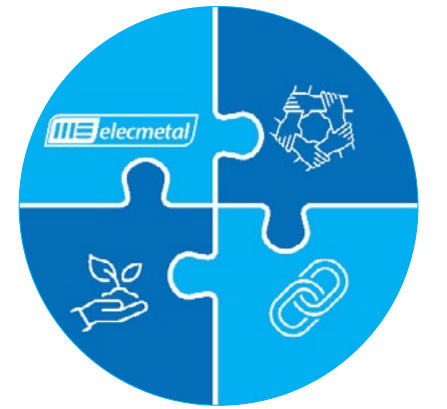


Estrategia de Sostenibilidad

Para la gestión de sostenibilidad, la Compañía cuenta, desde 2022, con una Estrategia de Sostenibilidad conformada por cuatro pilares que orientan la gestión y compromiso con una minería más sostenible:

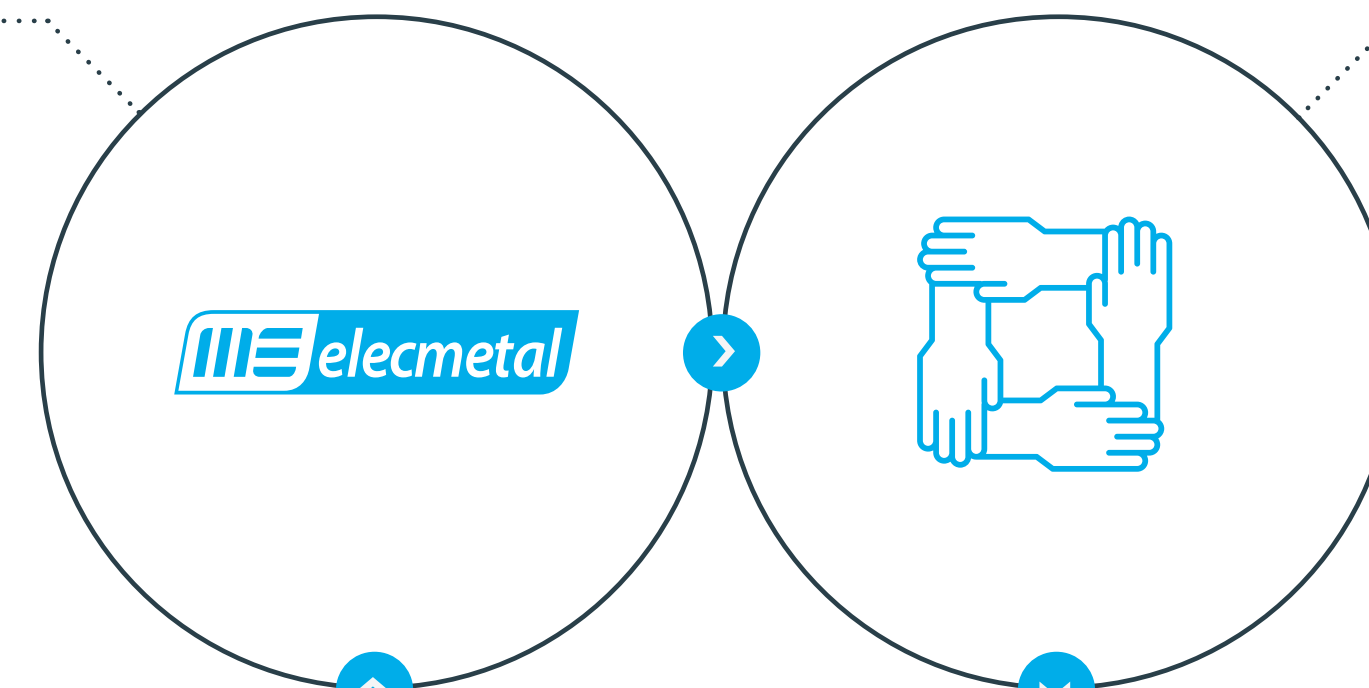
Durante el año 2025, la Compañía continuó desplegando su Estrategia de Sostenibilidad a nivel global cerrando un primer ciclo de esta gestión en conjunto con la gobernanza definida para este despliegue, mediante la cual, se impulsaron iniciativas relativas a los distintos Pilares para alcanzar los objetivos propuestos (más información de este enfoque de gestión en Compromiso con la Sostenibilidad - ME Elecmetal).

De esta manera, el año 2025 fue el periodo de profundización en el Modelo de Negocio Circular y de fijación de Objetivos de Descarbonización a 2030 y Meta de Circularidad Plena a 2050, con lo cual, la Compañía ajusta su ruta hacia el año 2030 en plena concordancia con el objetivo del negocio: **Crece Sosteniblemente.**



Sello ME Elecmetal

Los Valores son el Sello, orientan la toma de decisión y la manera en que la Compañía se relaciona con cada grupo de interés.

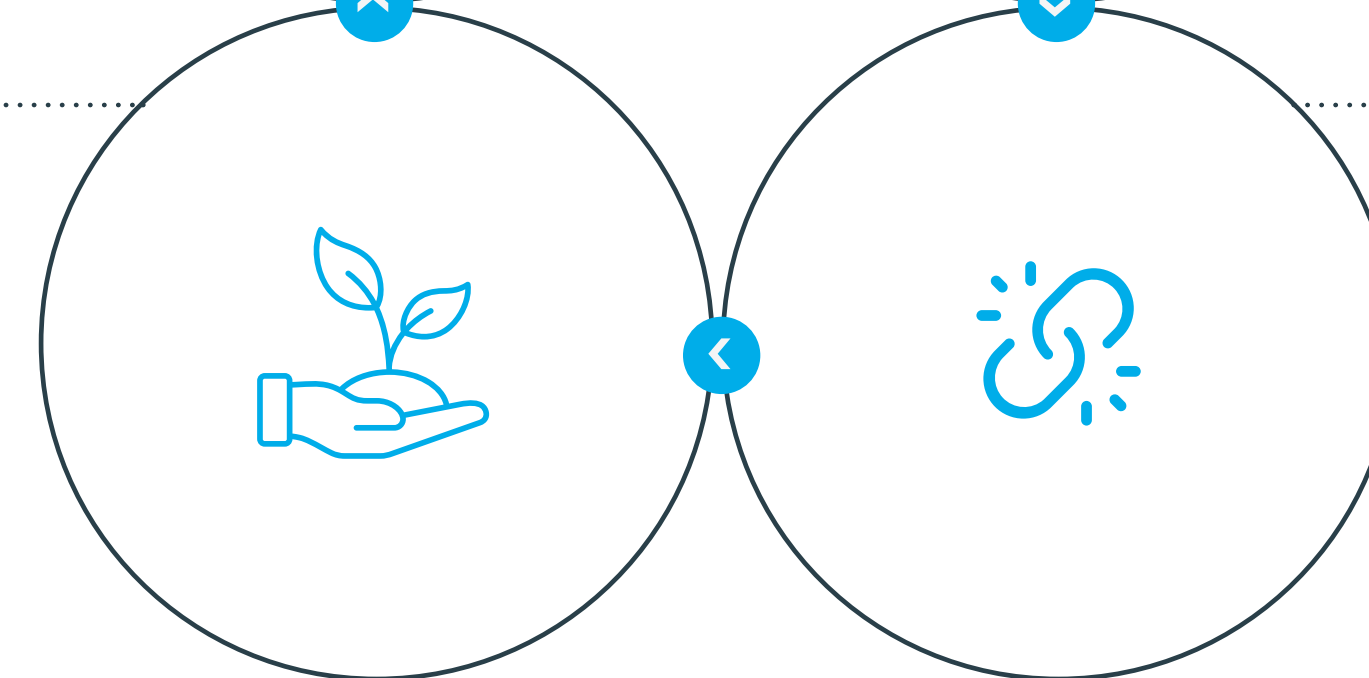


Nuestras Personas

La Compañía promueve una cultura centrada en las personas, fomentando entornos de trabajo seguros, diversos e inclusivos, junto con el desarrollo continuo del talento y el bienestar de los colaboradores.

Medioambiente

ME Elecmetal impulsa la reducción de su huella ambiental mediante el uso eficiente de recursos, la disminución de emisiones, y el desarrollo de soluciones basadas en economía circular. Para ello, se avanza en objetivos de descarbonización, basados en el mayor uso de energías renovables y eficiencias operacionales.



Vínculos para Crear Valor

Se fortalecen relaciones de colaboración con clientes, proveedores, socios y otros grupos de interés, impulsando el desarrollo de soluciones conjuntas que contribuyan a una industria más sostenible.

04

Métricas para la Gestión

4.1 Sello ME Elecmetal

PRINCIPALES HITOS



ME Elecmetal es un negocio metalúrgico con un fuerte propósito social alojado en su núcleo.



Una completa Gobernanza de Sostenibilidad, a través de la cual se despliega la estrategia y se avanza consistentemente, cerrando a fines de 2025 el Primer Ciclo de Gestión de Sostenibilidad



Identificación de Temas Materiales en base a los riesgos corporativos actualizados, de la industria metalúrgica y minera, impactos de la operación y análisis de contexto.



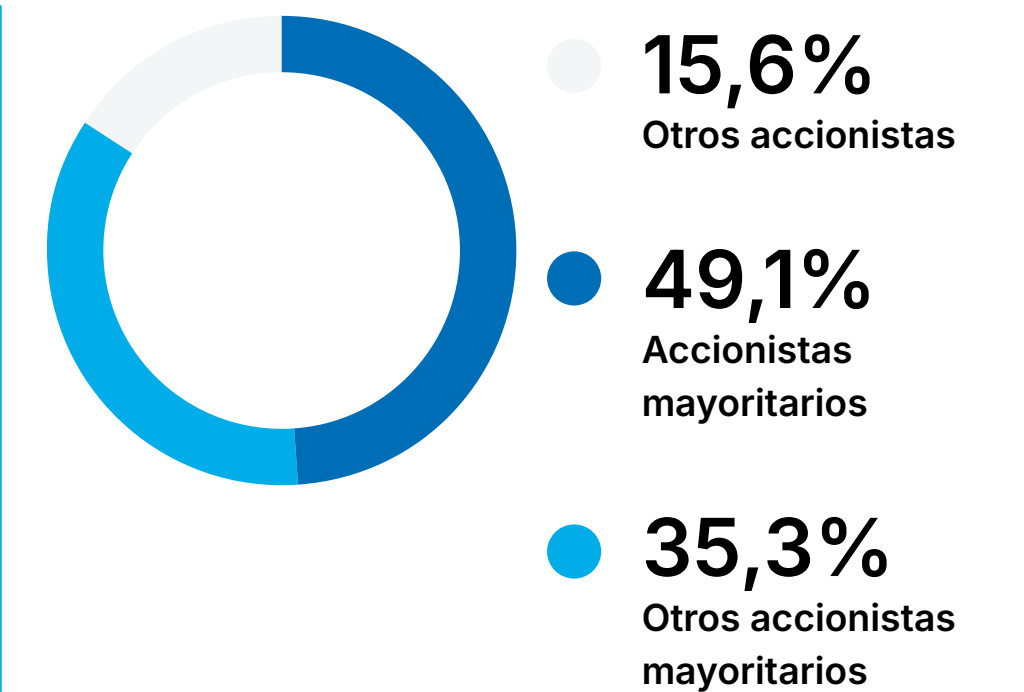
Negocio Metalúrgico con Propósito Social

(NCG 461 2.3.3)

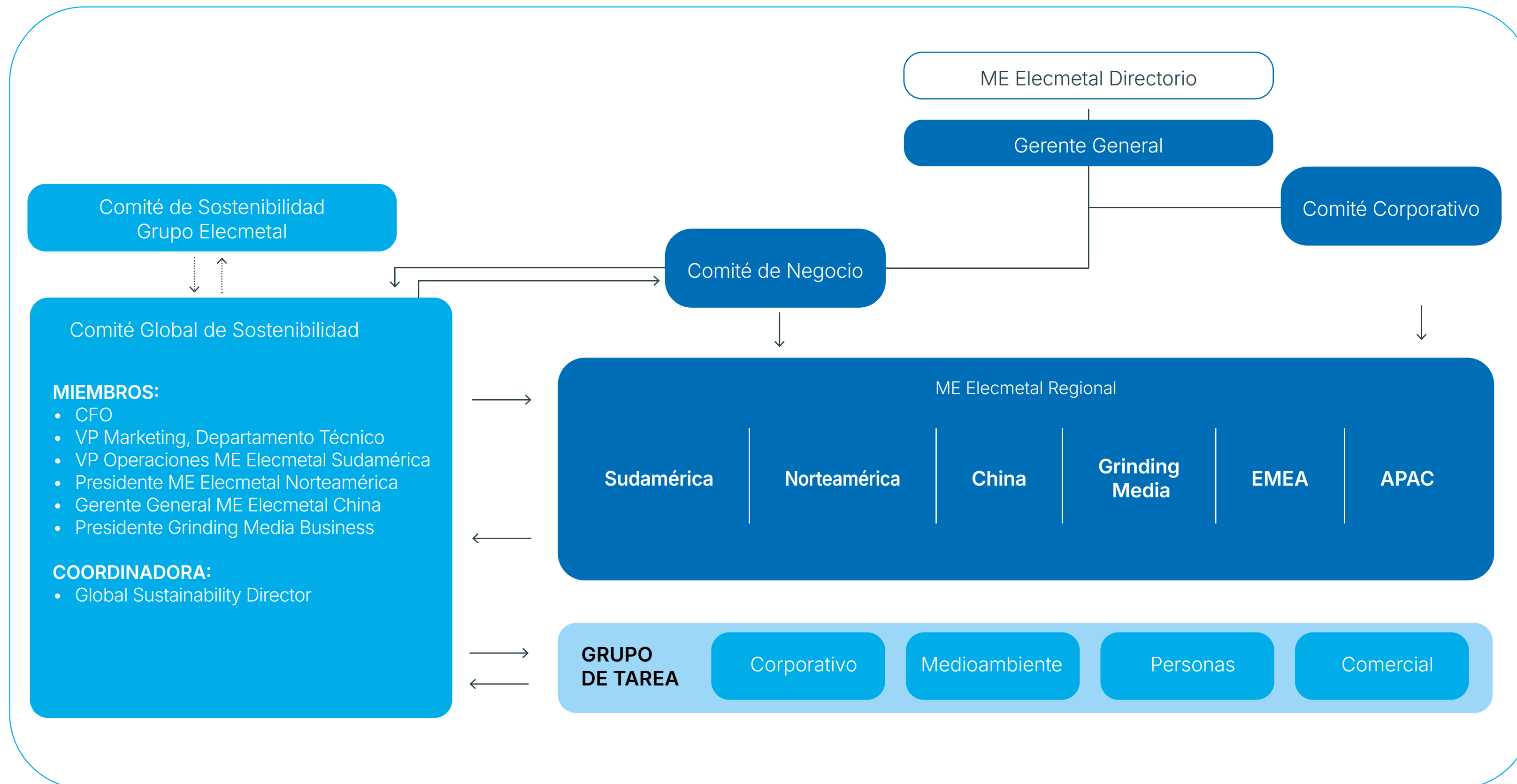
El Sello ME Elecmetal trasciende al alto nivel de desempeño empresarial. Esto, gracias a una característica única en la industria: su accionista mayoritario y controlador es la **Fundación Educacional Claro Vial**, una organización sin fines de lucro, que cuenta con un **49%** de la propiedad. Fundada en 2005, su principal objetivo es invertir en el apoyo a la cultura y la educación en zonas vulnerables del centro de Chile. Entre otras iniciativas, la Fundación ha financiado la construcción de escuelas y programas educativos en alianza con Fundación Nosedal y Fundación Astoreca, además de sostener el Museo Andino.

Esta naturaleza de compromiso social define la esencia y el sello del negocio, otorgándole a su modelo un propósito superior que avanza más allá de lo estrictamente operativo y comercial de la entrega de soluciones integrales sostenibles que agregan valor a los procesos de nuestros clientes. Así, el respaldo de la Fundación -accionista mayoritaria- permea la forma en que la Compañía se relaciona con todos sus grupos de interés inspirando a pensar, prioritariamente, en las personas en todo su ciclo de vida, operar siempre sosteniblemente y con una visión de largo plazo.

Asimismo, junto con la constante creación de valor, el desarrollo y entrega a clientes de soluciones integrales para la minería, existe lo que -inicialmente y aún en progreso- se ha conceptualizado como **Circularidad Social**, donde los retornos obtenidos por la Fundación, producto de un manejo financiero responsable y sostenible complementan el desarrollo humano integral y el respeto por la dignidad de las personas, especialmente en las primeras etapas de la educación, básica, media, y también técnica-profesional, garantizando que su liderazgo industrial genere un impacto positivo concreto, tangible y medible en zonas socialmente vulnerables de su país de origen: Chile.



Cultura de Gobernanza



Complementando al máximo órgano de gobierno corporativo de ME Elecmetal que es su Directorio, compuesto por siete miembros y responsable de la conducción estratégica de la Compañía, durante el 2025, se consolidó la **Gobernanza de Sostenibilidad**, la cual opera vertical y horizontalmente y de forma bidireccional, y en la que el centro de gravedad queda puesto en el **Comité Global de Sostenibilidad**, el cual actúa en concordancia con los objetivos y planes del negocio a nivel global, también en cada región, y al mismo tiempo, entregando y recibiendo lineamientos y resultados. Está compuesto por 6 miembros, cada líder de las cinco regiones de operación, más la línea de negocio ME Elecmetal Grinding Media.

A su vez el Comité, junto con acordar criterios, llevarle el pulso a los avances en sostenibilidad, del contexto y corporativos, entrega recomendaciones al **Comité de Negocio y al Comité Corporativo**, y de este último recibe lineamientos, también validaciones. En sentido contrario y para diseminar el trabajo a lo largo y ancho de la organización, el Comité trabaja con otras áreas globales y despliega la estrategia a través de los **Grupos de Tarea**, tal como se observa en la siguiente gráfica:

Temas Materiales para Operar en Sostenibilidad

Desde 2024, y continuando el 2025 se han realizado acciones tendientes a comprender y luego analizar los riesgos de sostenibilidad a los cuales el Negocio Metalúrgico y sus principales grupos de interés están expuestos, basadas -en primera instancia- en marcos de referencia y lineamientos definidos por asociaciones internacionales vinculadas al negocio (acero y minería).

A partir de ello, y en concordancia con los riesgos corporativos anualmente priorizados, se busca fortalecer la perspectiva de riesgos-impactos-oportunidades de ME Elecmetal y respaldar el alcance de los Temas Materiales que contempla la gestión de sostenibilidad de la Compañía, de tal manera de apoyar la contención de riesgos y si éstos se llegasen a materializar, la reducción de impactos negativos, al mismo tiempo que se potencian los impactos positivos, los cuales se traducen en oportunidades.

Sobre esta base y con el objeto de iniciar la definición de Temas Materiales mediante la identificación de impactos y oportunidades de y para el Negocio, es que, durante 2025, se realizaron 4 talleres de materialidad bajo los siguientes tópicos: Personas, Cadena de Valor, Gestión Medioambiental y Corporativo. Adicionalmente, se realizaron algunas entrevistas estratégicas y/o solicitudes de información sobre grupos de interés como autoridades, gremios, asociaciones, comunidades y reguladores de cada una de las regiones de ME Elecmetal.

10 Riesgos Relacionados con la Sostenibilidad*



- Incumplimiento de las expectativas de los grupos de interés en materia ESG.
- Incidentes ambientales que afecten nuestras operaciones.
- Cambios en el entorno regulatorio y legal, incluyendo ámbitos laborales y ambientales, a nivel local e internacional.
- Restricciones en suministros críticos, logística, recursos y proveedores.
- Pérdida de talento y conocimiento.
- Incumplimiento significativo de normativas legales o regulatorias.
- Conflictos relevantes con comunidades.
- Procesos de innovación inexistentes o no alineados con las necesidades de los clientes.
- Accidentes laborales graves.
- Incidentes de ciberseguridad e información.

*Fuentes analizadas en 2024:

- Chile: ASIMET, Política Nacional Minera 2050, Compromiso Minero y estudio Cesco-EY sobre riesgos y oportunidades en la industria minera
- Perú: Sociedad Nacional de Industrias y Sociedad Nacional de Minería, Petróleo y Energía
- Brasil: Instituto Aço Brasil e Instituto Brasileiro de Mineração
- Australia: Australian Steel Institute y Minerals Council of Australia
- Canadá: Canadian Steel Producers Association y Mining Association of Canada
- Sudáfrica: South African Iron and Steel Institute y Minerals Council South Africa
- World Economic Forum
- Plataforma de evaluación ESG de EcoVadis

El resultado, aunque progresivo y aún no sometido a priorización, son los siguientes 6 temas con su descripción y pilar de la estrategia a la cual pertenecen:

TEMAS MATERIALES	DESCRIPCIÓN	PILAR
1. Colaboración para una Cadena de Suministro competitiva y resiliente	Capacidad para fortalecer la cadena de suministro a través de eficiencias operacionales y logísticas, apuntando a potenciar a los proveedores críticos, analizando las tendencias que permitan anticipar necesidades del mercado, y asegurando mayor adhesión a estándares ME Elecmetal por parte de proveedores y socios estratégicos. Finalmente continuando la agregación de valor a proveedores locales.	Vínculos para Crear Valor
2. Permanente mejora de la experiencia de clientes, a través del desarrollo de soluciones integrales innovadoras	Impulso decidido al desarrollo de productos, servicios y soluciones integrales que respondan a las necesidades de clientes y siempre con un cada vez menor impacto ambiental, mayor eficiencia operativa y una propuesta de valor diferenciada basada en el atributo de circularidad de ME Elecmetal.	Vínculos para Crear Valor
3. Despliegue de una Gobernanza responsable, ética y que avanza más allá del cumplimiento normativo	Compromiso con prácticas de gestión ética e informada de la gobernanza de sostenibilidad entregando recomendaciones técnicas basadas en certezas y evidencia a la toma de decisión del Negocio: entre otros, referido a normas ambientales y de seguridad, y participación activa en espacios sectoriales que permitan consolidar estándares elevados de integridad y responsabilidad corporativa, motivando el buen desempeño más allá de lo exigido, resaltando el atributo que significa trabajar con ME Elecmetal.	Sello Me Elecmetal
4. Relacionamiento con comunidades y el entorno	ME Elecmetal es más que un buen vecino, agrega valor, por lo tanto, el fortalecimiento del vínculo con comunidades y entornos locales mediante la apertura y el desarrollo de iniciativas que generen impacto social y oportunidades de formación, propio de un negocio cuyo accionista mayoritario es una Fundación.	Vínculos para Crear Valor
5. Atracción, desarrollo y diversidad del talento	Para apoyar la transformación a 2030, en el entendido que esta evolución apunta a un crecimiento sostenible de ME Elecmetal, se necesita mayor atracción, desarrollo y retención de talento diverso para alcanzar los desafíos propuestos en excelencia, competitividad, innovación y sostenibilidad.	Nuestras Personas
6. Gestión circular y reducción de impactos ambientales	Parte fundamental del ejercicio a 2030 es fundar la transición hacia modelos productivos y de gestión más circulares mediante el fortalecimiento del Modelo de Negocio Circular de la Compañía, es decir recuperación, reciclaje, reutilización y valorización de subproductos propios y de clientes, y junto con esto, la reducción sistemática de impactos ambientales.	Medioambiente

4.2 Nuestras Personas

En ME Elecmetal, la gestión de personas se sustenta fundamentalmente en los Valores de la Compañía: el respeto por la dignidad, su desarrollo integral y la búsqueda permanente de la excelencia, principios que también forman parte del pilar Sello Elecmetal. En este marco, la Compañía orienta su gestión a contribuir al bienestar de sus colaboradores, promoviendo relaciones de confianza y largo plazo.

La Compañía articula su gestión a través de los siguientes compromisos y temas materiales:

➤ Salud y Seguridad

Se impulsa el refuerzo permanente de medidas con enfoque preventivo, bajo la meta de Cero Daño (*Zero Harm*) en sus operaciones directas.

➤ Diversidad e Inclusión

Se promueve una cultura de un solo equipo, donde se valora como la principal diversidad la multiculturalidad, dentro de lo cual, se trabaja activamente por integrar más talento diverso en la industria.

➤ Atracción y Retención de Talento

Para una Compañía innovadora desde el primer día como ME Elecmetal, la gestión del talento es crucial, por lo tanto, atraer, potenciar y retener el conocimiento crítico necesario para la sostenibilidad del negocio a 2030 y más allá, al mismo tiempo, acompañar su despliegue y consolidar esta práctica.



Principales Hitos



Consolidación del *People Task Force* (PTF) como una instancia de gobernanza a nivel global, que permite alinear prioridades, identificar brechas, acompañar la gestión y coordinar acciones entre regiones, en función de los principales desafíos relativos al pilar Nuestras Personas del negocio.



Impulso al enfoque de Talento hacia el 2030 en tres etapas, siendo la primera de ellas, la iniciativa de acompañamiento para el desarrollo de intercambios bajo el nombre *ME Knowledge Transfer Initiative*, orientado a promover la movilidad interna, el desarrollo de carrera y la transferencia de conocimiento entre regiones, y contribuyendo al desarrollo de capacidades técnicas en áreas críticas y al aprendizaje organizacional y, sobre todo, aportando a la globalización de la cultura ME Elecmetal.



Primer Encuentro de Mujeres de ME Elecmetal Sudamérica, instancia que reunió a la gran mayoría de las colaboradoras de Chile y Perú, contribuyendo a levantar visiones y oportunidades para el desarrollo del talento a nivel regional, cerrando el año 2025 con un propósito claro e igualmente validado:

Generar un espacio que impulse la participación femenina dentro de ME Elecmetal, fortaleciendo una red colaborativa y representativa de mujeres que inspire liderazgo y transforme la organización.



Somos Un Equipo Global

ME Elecmetal reconoce el concepto amplio de diversidad como un activo estratégico que fortalece el desarrollo organizacional. La integración de múltiples culturas, trayectorias y conocimientos permite avanzar hacia una Compañía conectada, donde distintas perspectivas contribuyen directamente al cumplimiento de los objetivos corporativos.

La presencia global de ME Elecmetal se traduce en un equipo de **2.045** personas directas de más de **30 nacionalidades** distintas, que operan en contextos geográficamente diversos, tanto en funciones productivas como comerciales. Esta realidad multicultural es parte fundamental y se manifiesta en la interacción constante entre experiencias y visiones que enriquecen a la Compañía, los procesos productivos y gestiones comerciales.

Un equipo formado por más de

30
nacionalidades

En este contexto, se promueve una forma de trabajo colaborativa, donde las distintas miradas aportan al cumplimiento de sus objetivos y al desarrollo de los equipos, siempre en línea con los valores corporativos.



Inclusión de Talento Diverso

MÁS MUJERES ES MÁS DIVERSIDAD

La necesidad de más talento diverso se aborda como un ámbito clave dentro del pilar Nuestras Personas, reconociendo la importancia de avanzar en mayor inclusión de talento, y no solo de mujeres, sino que de ellas con formación STEM (*Science, Technology, Environmental and Mathematics*, por sus siglas en inglés). En particular, junto con el impulso de más mujeres también existe la responsabilidad por la generación de entornos que favorezcan su desarrollo.

Al cierre de 2025, la dotación de ME Elecmetal se compone de

2.045
personas

- con un **87,97%** correspondiente a hombres
- **12,03%** a mujeres, mostrando en esto último, el aumento de punto porcentual, explicado por 30 nuevas mujeres contratadas durante 2025.

A nivel de categorías, la participación femenina presenta variaciones según el tipo de función, con mayor presencia en roles administrativos y profesionales. En particular, en la categoría de *Management*, es decir, gerencias y jefaturas, las mujeres representan un **17,89%** del total de la dotación femenina.



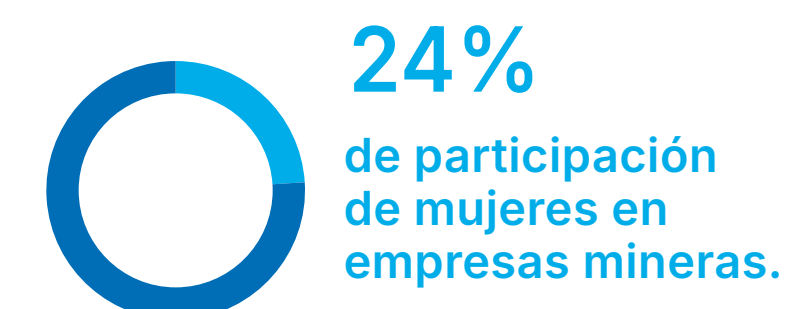
Hombres y Mujeres en los Distintos Niveles de la Organización

(NCG 461 5.1.1)

Dotación	ME ELEC METAL							
	2024				2025			
	Hombre (N°)	Mujer (N°)	Total (N°)	Mujeres (%)	Hombre (N°)	Mujer (N°)	Total (N°)	Mujeres (%)
Alta Gerencia	6	0	6	0%	6	0	6	0%
Gerencia	138	13	151	8,61%	121	18	139	12,95%
Jefatura	80	15	95	15,79%	116	26	142	18,31%
Operadores	799	5	804	0,62%	815	4	819	0,49%
Fuerza de Venta	79	9	88	10,23%	103	14	117	11,97%
Administrativos	74	73	147	49,66%	67	69	136	50,74%
Auxiliares	137	9	146	6,16%	58	8	66	12,12%
Otros profesionales	250	84	334	25,15%	290	99	389	25,45%
Otros técnicos	187	8	195	4,1%	223	8	231	3,46%
Total	1.750	216	1.966	10,99%	1.799	246	2.045	12,03%

DATOS DE LA INDUSTRIA

Según el Estudio de Fuerza Laboral de la Gran Minería Chilena 2025-2034 (CCM-Eleva), el sector avanza sostenidamente:



Con un 12,03% de dotación femenina global en 2025, en ME Elecmetal nos posicionamos levemente por sobre el promedio de la red de proveedores de la industria según CCM-Eleva (11.5%) y bajo éste según datos al cierre del año 2025 de APRIMIN (19%).

2025				
Región/Negocio	Hombre	Mujer	Total	Mujeres (%)
ME ELECMETAL SUDAMÉRICA	896	131	1.027	12,76%
ME ELECMETAL NORTEAMÉRICA	318	27	345	7,83%
ME ELECMETAL CHINA	271	38	309	12,3%
ME ELECMETAL SUDÁFRICA	249	42	291	14,43%
ME ELECMETAL EMEA	22	1	23	4,35%
ME ELECMETAL APAC	9	0	9	0%
ME ELECMETAL GRINDING MEDIA SUDAMÉRICA	23	6	29	20,69%
ME ELECMETAL GRINDING MEDIA INTERNACIONAL	11	1	12	8,33%

*Durante el año 2024 la data de porcentaje de mujeres se llevó por Sociedad, a diferencia del 2025 que evolucionó a regiones, por lo tanto, no es posible realizar una comparación directa, salvo en términos globales.

Al mismo tiempo, durante el 2025, ME Elecmetal siguió participando activamente en *Women In Action By APRIMIN*, organización de la cual es Compañía co-fundadora, así como también fue la oportunidad de iniciar participación en la iniciativa del *Women Economic Forum Chile*, especialmente en su capítulo de innovación *Women Open Innovation* realizado en octubre en la ciudad de Santiago.



Radiografía a Nuestra Multiculturalidad

La primera definición de diversidad en Elecmetal es el concepto de **Compañía Multicultural**, con la representación de 31 nacionalidades distribuidas en distintas geografías, es posible lograr el acercamiento al cliente que caracteriza al Negocio Metalúrgico.

Esta multiculturalidad se refleja en que el **63,17%** de la dotación total, corresponde a nacionalidades distintas a la chilena, destacando la presencia de casi en partes iguales de equipos de **Estados Unidos (15,9%)** y **China (14,9%)**. Asimismo, ME Elecmetal integra talento de mercados emergentes y regiones estratégicas, con colaboradores provenientes de otros países como Argentina, Australia, Austria, Brasil, Canadá, Colombia, Congo, Cuba, Dinamarca, Ecuador, Filipinas, Francia, Ghana, Indonesia, Kazajistán, Kyrgyzstan, Malawi, México, Mongolia, Panamá, Perú, Reino Unido, Rusia, Sudáfrica, Turquía, Venezuela, Zambia y Zimbawe.



Nuestro Equipo por Nacionalidad

(NCG 461 5.1.2)

	CHILE		USA		CHINA		SUDÁFRICA		PERÚ		VENEZUELA		CANADÁ		MÉXICO		AUSTRALIA		KAZAJISTAN		ZIMBAWE		ARGENTINA	
	H	M	H	M	H	M	H	M	H	M	H	M	H	M	H	M	H	M	H	M	H	M	H	M
Total	651	102	301	26	268	38	247	42	246	27	16	8	15	0	11	0	8	0	4	0	4	0	3	0

	COLOMBIA		CUBA		MONGOLIA		PANAMÁ		ZAMBIA		BRASIL		ECUADOR		FRANCIA		GHANA		INDONESIA		AUSTRIA		CONGO		DINAMARCA	
	H	M	H	M	H	M	H	M	H	M	H	M	H	M	H	M	H	M	H	M	H	M	H	M	H	M
Total	3	0	3	0	2	1	3	0	3	0	2	0	0	2	2	0	2	0	2	0	1	0	1	0	1	0

	FILIPINAS		KYRGYZSTAN		MALAWI		RUSIA		TURQUIA		UK		TOTAL	
	H	M	H	M	H	M	H	M	H	M	H	M	H	M
Total	1	1	1	1	1	0	1	0	1	0	1	0	1.805	246

Distintas Generaciones; Un solo Objetivo

En una Compañía centenaria que se ha ido adaptando permanentemente, la dotación se ha construido en base a la historia y al talento que proviene de distintas generaciones. Esto ha permitido combinar la experiencia técnica con el desarrollo de nuevos profesionales. Al cierre de 2025, **39,61% de la dotación se sitúa en el tramo de 30 a 40 años**, consolidándose como el grupo mayoritario, seguido por el segmento de **41 a 50 años** con un **28,26%** y un **18,98%** sobre ese rango de edad. Esta estructura generacional se complementa con la presencia de **269 (13,28%) colaboradores menores de 30 años**, quienes representan el relevo generacional en áreas clave de la operación.

ME Elecmetal mantiene un equilibrio entre la experiencia interna y la cultura que va consolidando, más la llegada de nuevos profesionales. La estabilidad de la organización se refleja en que un **21,86%** de los colaboradores tiene **más de 12 años de trayectoria**, lo que asegura el traspaso de conocimiento y cultura en todas las regiones. Al mismo tiempo, la Compañía ha integrado nuevas capacidades con un **32,42%** de la dotación incorporada en los **últimos tres años**.

Esta composición de personas permite fortalecer la operación y asegura el relevo generacional necesario para la continuidad del negocio a largo plazo y es donde posiblemente está el espacio de acción más claro en acceso de más talento diverso, según lo que en 2025 confirma CCM-Eleva: **“La renovación generacional también se refleja en el marcado avance de su presencia en las cohortes jóvenes: la participación femenina en la dotación de 18 a 29 años aumentó de 9,6% en 2014 a 47,6% en 2024, alcanzando prácticamente la paridad”**.

(NCG 461 5.1.3)

Dotación por Edad (%)	2024			2025		
	H	M	Total	H	M	Total
Menor de 30 años	11,09%	2,19%	13,28%	10,46%	2,69%	13,15%
30 a 40 años	34,59%	4,58%	39,17%	34,52%	5,09%	39,61%
41 a 50 años	24,47%	2,7%	27,16%	25,33%	2,93%	28,26%
51 a 60 años	14,65%	1,12%	15,77%	13,74%	1,08%	14,82%
61 a 70 años	3,92%	0,36%	4,27%	3,77%	0,24%	4,01%
Más de 70 años	0,31%	0,05%	0,36%	0,15%	0%	0,15%

(NCG 461 5.1.4)

Dotación por Antigüedad (%)	2024			2025		
	H	M	Total	H	M	Total
< de 3 años	30,37%	4,73%	35,1%	27,14%	5,28%	32,42%
> de 3 y < 6 años	17,96%	2,59%	20,55%	18,78%	2,89%	21,66%
> de 6 y < de 9 años	9,72%	1,17%	10,89%	10,07%	1,61%	11,69%
> de 9 y < de 12 años	10,43%	1,53%	11,95%	11,3%	1,08%	12,37%
> de 12 años	20,55%	0,97%	21,52%	20,68%	1,17%	21,86%

Brecha Salarial en ME Elecmetal

ME Elecmetal gestiona la compensación bajo los principios de transparencia y mérito, al mismo tiempo, trabaja activamente en atraer y desarrollar talento diverso, especialmente en áreas STEM, con el objetivo de diversificar la dotación y ampliar el espacio de acción de nuevas incorporaciones, cerrar brechas salariales y asegurar igualdad de oportunidades en todas sus regiones y líneas de negocio.

Para asegurar la competitividad externa, **ME Elecmetal realiza una revisión anual de sus bandas salariales respecto al mercado.** Este proceso de mejora continua permite realizar las reclasificaciones necesarias para que la compensación sea fiel al desempeño de cada colaborador. Por otro lado, cabe señalar que el mayor factor de brecha corresponde a los distintos mercados en los que se opera, geográficamente hablando. Al mismo tiempo, y como se señala explícitamente en diferentes instrumentos de gestión, para ME Elecmetal, no hay diferencia en el trabajo de mujeres y hombres, tampoco en su compensación, sin embargo, aún avanzamos **en aumentar la presencia de mujeres en todos los niveles de la organización, lo que implica asumir diferencias que aún persisten entre las regiones de operación.**

Brecha Salarial por Niveles *

(NCG 461 5.4.2)

	2024		2025	
	Media	Mediana	Media	Mediana
Alta Gerencia	N/A	N/A	N/A	N/A
Gerencia	91%	97%	94%	89%
Jefaturas	93%	92%	96%	95%
Operadores	80%	84%	103%	108%
Fuerza de venta	72%	75%	114%	104%
Administrativos	98%	93%	107%	93%
Auxiliares	58%	32%	62%	43%
Otros profesionales	98%	96%	86%	77%
Otros técnicos	84%	81%	78%	71%

*La media corresponde al porcentaje que resulta de dividir el salario bruto por hora promedio de las mujeres por el salario bruto por hora promedio de los hombres, dentro de una misma categoría de funciones, y la mediana corresponde al porcentaje que resulta de dividir el valor central del salario bruto por hora de las mujeres por el valor central del salario bruto por hora de los hombres, dentro de una misma categoría de funciones.

Capacitar para la Competitividad

ME Elecmetal impulsa el desarrollo del talento, mediante programas de formación orientados a fortalecer competencias técnicas, de gestión y liderazgo, junto con promover una cultura de seguridad y cumplimiento. La capacitación aborda materias como **herramientas digitales, idiomas y habilidades de gestión, así como conocimientos técnicos especializados vinculados a procesos y al desarrollo de productos.**

Si bien los contenidos se ajustan a cada región, operación y necesidad específica del negocio, la Compañía define focos formativos comunes que buscan fortalecer sus estándares globales. En este contexto, y alineado con los desafíos futuros de la industria, ME Elecmetal durante 2025, lanzó el enfoque global en tres etapas de *2030 ME Talent*, donde la primera etapa es el potenciamiento y acompañamiento de intercambio de conocimientos críticos y mejores prácticas entre las distintas operaciones del mundo, a través de una serie de asignaciones internacionales proyectos de movilidad y sucesión, que fomenten la colaboración interregional e intercultural, acelerando el desarrollo de competencias clave. **El proceso es acompañado por las gerencias de personas de cada región reunidas en el *People Task Force*, quienes concurren en identificar las necesidades técnicas a fortalecer y gestionan junto a cada equipo las postulaciones internas, asegurando que el talento se despliegue allí donde genera mayor valor para la organización.**

(NCG 461 5.8)

	2024		2025	
Recursos monetarios asignados al desarrollo profesional sobre el total de ingresos anuales (%)		0,09%		0,08%
Número de colaboradores capacitados		80,72%		88,05%

	2024		2025	
	H	M	H	M
Promedio anual de horas de capacitación	29,33	48,48	39,9	66,83

Las principales materias de capacitaciones fueron:

- > Idiomas
- > Seguridad y salud ocupacional
- > Ética, cumplimiento y anticorrupción
- > Desarrollo de habilidades técnicas y operacionales
- > Formación en herramientas digitales y sistemas
- > Desarrollo de habilidades de gestión y liderazgo

Bienestar Laboral

(NCG 461 5.8)

ME Elecmetal otorga diversos beneficios a sus colaboradores, especialmente a aquellos con contrato indefinido, orientados al desarrollo y bienestar del colaborador y su grupo familiar. Si bien la implementación práctica se adapta a las particularidades de cada región y país, la Compañía mantiene criterios comunes en todas sus operaciones bajo los siguientes ámbitos:

- **Salud y Cuidado Personal:** Incluye seguros complementarios de salud, dentales, de vida y cobertura catastrófica. En Chile, destaca el subsidio que cubre los primeros tres días de licencia médica. Asimismo, se dispone de programas de asistencia con orientación profesional en materias psicológicas, legales, financieras y nutricionales.
- **Educación:** Se promueve el desarrollo de los colaboradores y sus hijos mediante asignaciones de escolaridad y educación superior, becas de estudio y reconocimientos a la excelencia académica, complementando los programas de capacitación interna.
- **Apoyo Social y Económico:** Contempla beneficios vinculados a hitos familiares (asignaciones por matrimonio y nacimiento), bonos por festividades, aguinaldos y apoyo en gastos funerarios. Además, la Compañía dispone de préstamos para necesidades de emergencia y permisos especiales.

Algunos de los programas destacados por región son:

Chile: Subsidio de los primeros días de licencia médica y programas de asistencia integral al colaborador (psicológica, legal y financiera). Durante el 2025, destacaron 2 iniciativas:

Denominación	Descripción	Indicador
Impulsa	Programa de coaching orientado a potenciar las capacidades de los colaboradores, acompañándolos en la construcción de un proyecto de vida alineado con sus aspiraciones. Las temáticas abordadas fueron: autoliderazgo para jóvenes profesionales, proyecto de vida saludable y plan de acompañamiento tradicional.	60 colaboradores participantes / 192 personas impactadas
PAE (Programa de Atención al Empleado)	Servicio de orientación profesional para colaboradores y sus familias en las áreas de psicología, nutrición, diversidad e inclusión, finanzas y temas legales.	Tasa de uso: 19%

Norteamérica (EE.UU. y Canadá): Planes de ahorro previsional con aporte de la compañía y esquemas de beneficios flexibles adaptables a las necesidades de cada colaborador.

Sudáfrica: Programas de bienestar enfocados en cobertura médica y apoyo al colaborador en contextos operacionales, incluyendo beneficios de alimentación.

Australia: Iniciativas de reconocimiento y bonos por desempeño, junto con beneficios orientados a la retención y calidad de vida.

Salud y Seguridad Ocupacional

(GRI 403-1)

ME Elecmetal opera bajo un modelo de gestión preventivo, orientado a la mitigación de riesgos críticos y la mejora continua en cada operación y línea de negocio y en todas sus geografías. La seguridad constituye un objetivo estratégico transversal, sustentado en la premisa de **Cero Daño**, que establece la protección de la vida y la integridad de colaboradores y terceros como una base intransable para el desarrollo de sus actividades.

Este compromiso se materializa en el cumplimiento riguroso de la normativa local en cada país y en la implementación de estándares y mejores prácticas internacionales. En ME Elecmetal Sudamérica, este enfoque se articula a través de la Política Integrada de Calidad, Medio Ambiente, Energía, Seguridad y Salud en el Trabajo, promoviendo la identificación de peligros, la evaluación de riesgos y la participación de los trabajadores.

ME ELECMETAL: RECONOCIMIENTO INTERNACIONAL EN SEGURIDAD Y SALUD OCUPACIONAL

La Sociedad de Fundadores del Acero de América (SFSA) otorgó a ME Elecmetal el *Safety Award*, distinguiendo el desempeño en seguridad de Fundición Talleres (Planta Rancagua de ME Elecmetal Sudamérica) durante la gestión 2024. Este reconocimiento destaca el cumplimiento de estándares internacionales de excelencia, específicamente al alcanzar una tasa DART (*Days Away, Restricted, or Transferred*) inferior a 1.8, posicionando a la Compañía como un referente de la industria en el cuidado y protección de sus colaboradores.

Cultura Preventiva

Durante 2025, la Compañía consolidó el enfoque preventivo mediante la identificación y evaluación anual de riesgos, asegurando que cada operación cuente con controles operativos auditados y certificados. En ME Elecmetal Sudamérica, Chile y Perú, y en China, se mantienen sistemas de gestión certificados bajo estándares internacionales ISO 45.001 y certificados por agencias como LRQA y BSI, respectivamente, y, en el caso de Estados Unidos, respondiendo OSHA (*Occupational Safety and Health Administration*), de cumplimiento obligatorio a nivel federal.

La cultura de seguridad se sustenta en el empoderamiento del trabajador para detener cualquier labor si las condiciones de riesgo no son las adecuadas. En Chile, esta visión se formaliza con la política "Si no es seguro, no lo hago", mientras que, en Estados Unidos, la capacitación se alinea estrictamente con los estándares OSHA. En Sudáfrica, la seguridad se gestiona a través de la estricta adherencia al *Occupational Health and Safety Act* y el reporte anual al Departamento de Trabajo, reforzado por comités paritarios que aseguran la representación de todos los niveles de la organización en la prevención de accidentes.

A nivel operativo, se implementan monitoreos preventivos de condiciones como calidad del aire, ruido y temperatura, adaptados a los riesgos de cada país. Por ejemplo, en China, se prioriza la prevención del estrés térmico. En Perú, se desarrollan auditorías para asegurar el cumplimiento de la Ley N° 29.783. Ante incidentes, la Compañía activa procedimientos de investigación orientados a identificar causas, definir medidas correctivas y fortalecer el aprendizaje organizacional.



Lesiones y Enfermedades Laborales*

(GRI 403-9, GRI 403-10, EM-IS 320a.1)

	ME ELECMETAL 2024				ME ELECMETAL 2025				ME ELECMETAL SUDAMÉRICA		ME ELECMETAL NORTEAMÉRICA		ME ELECMETAL CHINA		ME ELECMETAL SUDÁFRICA		ME ELECMETAL EMEA		ME ELECMETAL APAC												
	Directo		Indirecto		Directo		Indirecto		Directo	Indirecto	Directo	Indirecto	Directo	Indirecto	Directo	Indirecto	Directo	Indirecto	Directo	Indirecto											
	N°	Tasa	N°	Tasa	N°	Tasa	N°	Tasa	N°	Tasa	N°	Tasa	N°	Tasa	N°	Tasa	N°	Tasa	N°	Tasa	N°	Tasa									
Lesiones y/o enfermedades laborales registrables	13	0,92	5	2,08	18	0,84	13	2,24	11	0,87	6	1,95	8	2,72	0	0	0	0	0	0	8	3,16	7	2,77	0	0	0	0	0	0	0
Lesiones por accidente laboral con grandes consecuencias (sin incluir fallecimientos)	6	0,42	0	0	6	0,28	8	1,38	0	0	0	0	0	0	0	0	4	1,22	1	5,39	2	0,79	7	2,77	0	0	0	0	0	0	

* Las operaciones de ME Elecmetal Grinding Media están incorporadas dentro de ME Elecmetal Sudamérica y ME Elecmetal Norteamérica para efectos de monitoreo y reporte.

Durante 2025, ME Elecmetal consolidó su estrategia de seguridad enfocada en la estandarización global y el control de riesgos críticos. El principal resultado de esta cultura preventiva fue registrar cero fatalidades en todas sus operaciones globales. A modo de contexto, durante el mismo periodo, los reportes de la industria indicaron 42 fatalidades en el sector de la gran minería (ICMM) y 67 fatalidades en la industria global del acero (*World Steel Association*).

LOS RESULTADOS POR REGIÓN EVIDENCIAN AVANCES RELEVANTES:

- **ME Elecmetal Sudamérica:** En Chile, la gestión se apoyó en 8 equipos de mejora continua bajo la estrategia Cero Daño, logrando hitos de continuidad como 238 días sin accidentes en Centro de Servicio de Antofagasta y 197 días en Planta Rancagua. En Perú, se obtuvo una sobresaliente calificación del 97,21% en la homologación SGS (SGSSTMA), mientras que unidades como la Planta de Acopio y Procesamiento de Materia Prima Metálica (Patio de Maipú) y ME Elecmetal Perú cerraron el año con cero LTI.
- **ME Elecmetal Norteamérica:** Destaca la Planta Duluth con 5 años sin lesiones con pérdida de tiempo (LTA) y la región completa con cero accidentes en contratistas.
- **ME Elecmetal APAC, EMEA y China:** las tres regiones finalizaron el período con cero enfermedades ocupacionales y cero lesiones con tiempo perdido (LTI) para empleados y contratistas. En China, el foco estuvo en capacitaciones críticas como la prevención de estrés térmico (*heat stroke*).
- **ME Elecmetal Prima:** En Sudáfrica, el foco estuvo puesto en el avance y madurez hacia una futura instalación de un sistema de gestión. La alta tasa de cuasi accidentes (NMFR) reflejada en los indicadores en la tabla siguiente, responde a un proceso exhaustivo de concientización y detección temprana donde, explícitamente, se incentivó a los colaboradores a reportar incidentes potenciales. Esta proactividad permite preparar a la operación en el registro, identificar las causas raíz, categorizarlo y aplicar medidas correctivas antes de que ocurran lesiones, fortaleciendo la prevención bajo la normativa local. Por esta razón se reporte aparte y no suma al indicador global.



Cuasi Accidentes Relacionados con el Trabajo

(EM-IS 320a.1)

Región	ME ELECMETAL 2024*		ME ELECMETAL 2025*		ME ELECMETAL SUDAMÉRICA		ME ELECMETAL NORTEAMÉRICA	
	Empleados a tiempo completo	Contratistas	Empleados a tiempo completo	Contratistas	Empleados a tiempo completo	Contratistas	Empleados a tiempo completo	Contratistas
Cuasi accidentes relacionados con el trabajo**	32	11	67	5	63	5	4	0
Tasa de frecuencia de cuasi accidentes (NMFR) para los cuasi accidentes relacionados con el trabajo	2,26	4,59	3,12	0,86	4,98	1,62	1,36	0

Región	ME ELECMETAL CHINA		ME ELECMETAL EMEA		ME ELECMETAL APAC	
	Empleados a tiempo completo	Contratistas	Empleados a tiempo completo	Contratistas	Empleados a tiempo completo	Contratistas
Cuasi accidentes relacionados con el trabajo	0	0	0	0	0	0
Tasa de frecuencia de cuasi accidentes (NMFR) para los cuasi accidentes relacionados con el trabajo	0	0	0	0	0	0

Región	ME ELECMETAL SUDÁFRICA	
	Empleados a tiempo completo	Contratistas
Cuasi accidentes relacionados con el trabajo	294	0
Tasa de frecuencia de cuasi accidentes (NMFR) para los cuasi accidentes relacionados con el trabajo	116,14	0

*Los resultados de ME Elecmetal Sudáfrica se presentan por separado y no se incluyen en el indicador global 2025, dado que responden a un proceso de fortalecimiento del reporte preventivo de cuasi accidentes y de concientización de los empleados en materias de salud y seguridad.

**Un cuasi accidente se define como un incidente no planificado en el que no se produjeron daños materiales o ambientales ni lesiones personales, pero en el que los daños o las lesiones personales podrían haberse producido fácilmente de no ser por un ligero cambio circunstancial.

Lesiones con Tiempo Perdido

(GRI 403-9)

Región	ME ELECMETAL 2024				ME ELECMETAL 2025				ME ELECMETAL SUDAMÉRICA				ME ELECMETAL NORTEAMÉRICA			
	Empleados a tiempo completo		Contratistas		Empleados a tiempo completo		Contratistas		Empleados a tiempo completo		Contratistas		Empleados a tiempo completo		Contratistas	
	N°	Tasa	N°	Tasa	N°	Tasa	N°	Tasa	N°	Tasa	N°	Tasa	N°	Tasa	N°	Tasa
Lesiones con tiempo perdido*	1	0,07	5	2,08	19	0,88	13	2,24	11**	0,87	6	1,95	0	0	0	0

Región	ME ELECMETAL CHINA				ME ELECMETAL EMEA				ME ELECMETAL SUDÁFRICA				ME ELECMETAL APAC			
	Empleados a tiempo completo		Contratistas		Empleados a tiempo completo		Contratistas		Empleados a tiempo completo		Contratistas		Empleados a tiempo completo		Contratistas	
	N°	Tasa	N°	Tasa	N°	Tasa	N°	Tasa	N°	Tasa	N°	Tasa	N°	Tasa	N°	Tasa
Lesiones con tiempo perdido	0	0	0	0	0	0	0	0	8	3,16	7	2,77	0	0	0	0

*Incidente laboral grave que provoca que un empleado no pueda regresar a sus funciones habituales durante al menos una jornada o turno completo para recuperarse.

**Considera Compañía Electrometalúrgica; Planta y Centro de Servicios Rancagua; Centro de Servicios Antofagasta; Fundición Talleres Maipú; ME Elecmetal Grinding Media Sudamérica; ME Elecmetal Perú y ME Elecmetal Brasil.

4.3 Medioambiente

La protección del medioambiente es un desafío global que ME Elecmetal aborda de manera integrada en sus operaciones y en las soluciones que entrega a sus clientes. En este contexto, son temas materiales para la Compañía la reducción de emisiones de gases de efecto invernadero (GEI) y el desarrollo de mayor circularidad en la industria, incorporando estos elementos como parte central de su gestión de Soluciones Integrales.

Durante 2025, la gestión ambiental se enfocó en la medición, monitoreo y mejora continua del desempeño en consumo de recursos, tales como energía y agua, y también, la generación y gestión de subproductos, avanzando así en el camino de reducir las emisiones atmosféricas y GEI y aumentando la circularidad. Todo esto, a través de la consolidación de información a nivel global y en la homologación de criterios entre operaciones. Este enfoque permite fortalecer la eficiencia operativa y entregar información consistente a los mercados donde operamos.

En paralelo, ME Elecmetal continuó fortaleciendo su Modelo de Negocio Circular, basado en la recuperación, reutilización y valorización de materiales, en línea con su hoja de ruta de descarbonización y plena circularidad a mediano y largo plazo, respectivamente.



Principales Hitos



Se definen los objetivos de descarbonización y trazabilidad a origen de las principales materias primas a nivel global, ambos para 2030.



Todos los años de líneas de base de emisiones GEI fueron verificados por agencias terceras e independientes, esto es: Planta Rancagua en Chile (2021. LRQA), Plantas Tempe y Duluth en Estados Unidos, y Planta Changzhou en China (2022. BSI). También, para el medio de molienda bajo en emisiones, CO₂Lite (2024. Bureau Veritas).



Se instala con todos los permisos la Planta de Revalorización de Revestimientos Híbridos en Maipú, Región Metropolitana, Chile.



Se conceptualiza un plan de integración para las nuevas plantas que se incorporaron al *footprint* durante 2025: ME Elecmetal Funvesa (Callao, Perú) y ME Elecmetal Sudáfrica (Johannesburgo, Sudáfrica).



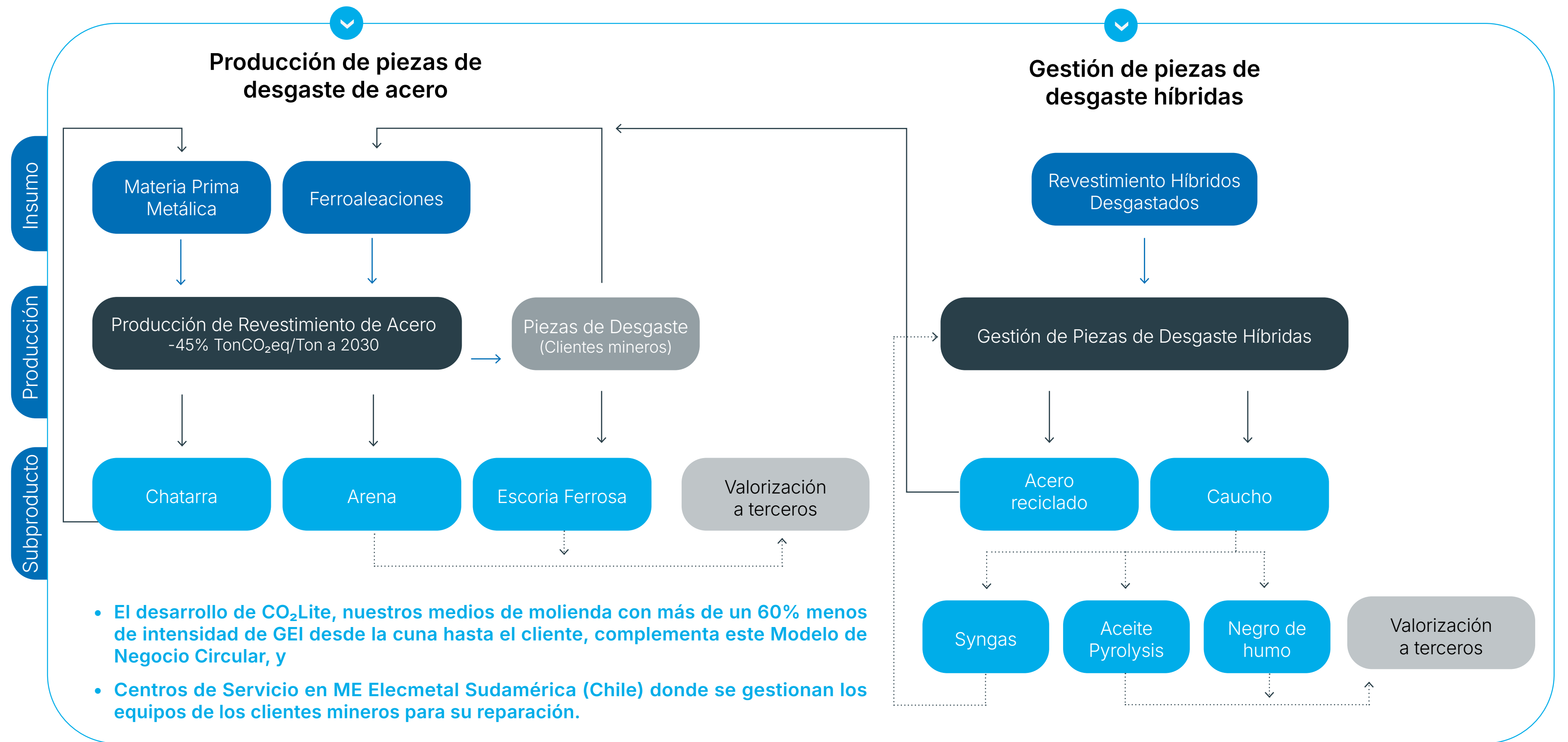
Se elabora una Hoja de Ruta como apoyo a los objetivos 2030 y meta 2050.



Modelo de Negocio Circular

Durante 2025, y en base a los mapas de circularidad por planta y línea de negocio trabajados desde 2024 en adelante, trazando los distintos procesos de subproductos de clientes y propios; básicamente, residuos no peligrosos posibles de ser gestionados, se desarrolló el **Modelo de Negocio Circular de ME Elecmetal**, el cual, basado en la extraordinaria capacidad de recuperación y reutilización de Materia Prima Metálica (MPM) e Híbrida (MPH), y la introducción al mercado de CO₂Lite, a 2025 se describe, integradamente, la gestión y el desarrollo comercial circular de Soluciones Integrales.

Este Modelo, año a año irá progresando conforme a los avances basados en evidencia que el negocio metalúrgico muestra.



Gestión En Cifras

A continuación, se presentan los principales indicadores ambientales de ME Elecmetal, los cuales reflejan el desempeño del Negocio durante el período. El reporte se centra en los impactos más significativos de la operación y, por lo tanto, sus **temas materiales ambientales: las emisiones de gases de efecto invernadero (GEI) y otras emisiones atmosféricas, y la circularidad abordada mediante la gestión de los residuos -subproductos- de la operación**; más, el consumo de agua y energía, en colaboración estrecha con las empresas proveedoras.

Emisiones GEI y Calidad del Aire

- **100%** de las operaciones propias productivas están incluidas en la medición de huella de carbono en alcance 1 y 2.
- **1,24 tCO₂eq/ton** de intensidad global de emisiones de GEI (Alcances 1 y 2) en producción de revestimientos de acero, posicionando a la Compañía por debajo del promedio global del indicador de emisiones de GEI (GHG Emission KPI) reportado por la *World Steel Association* para el período 2021–2023, según su publicación en *World Steel in Figures 2025*.
- **0,02 tCO₂eq/ton** de intensidad de emisiones de GEI (Alcance 1 y 2) en procesamiento de Materia Prima Metálica y un **0,07 tCO₂eq/ton** de intensidad en revalorización de revestimiento de híbridos.

Agua

- **92,80%** del agua captada por las operaciones de revestimiento de acero para procesos de enfriamiento es reciclada.
- **1,74 m³/ton** es la intensidad en el uso de agua a nivel consolidado en las operaciones de revestimiento de acero, **0,11 m³/ton** es la intensidad de agua en la revalorización de revestimiento de híbridos, mientras que el procesamiento de materia prima no consume agua, confirmando una producción notablemente baja en intensidad hídrica.

Residuos como Subproductos

- **93,84%** de los residuos generados en la producción de revestimientos de acero, el **99,66%** de los residuos en el procesamiento de materia prima metálica y el **61,59%** en la revalorización de revestimientos híbridos corresponden a **residuos no peligrosos**.
- **77,98%** de los residuos generados en la producción de revestimientos de acero, el **59,17%** de los residuos en procesamiento de materia primas y el **58,57%** de residuos en la revalorización de revestimientos híbridos son **gestionados o con intención de ser gestionados**.
- Del total de Materia Prima Metálica recuperada (a saber, 170,55%, ver página 55), un **39,67%** proviene de fuentes internas de la operación, mientras que el **60,33%** restante corresponde a recuperación desde cadena externa.
- Sistemas de gestión certificados en Calidad, Medio Ambiente y Seguridad y Salud Ocupacional en todas las operaciones, salvo ME Elecmetal Sudáfrica.

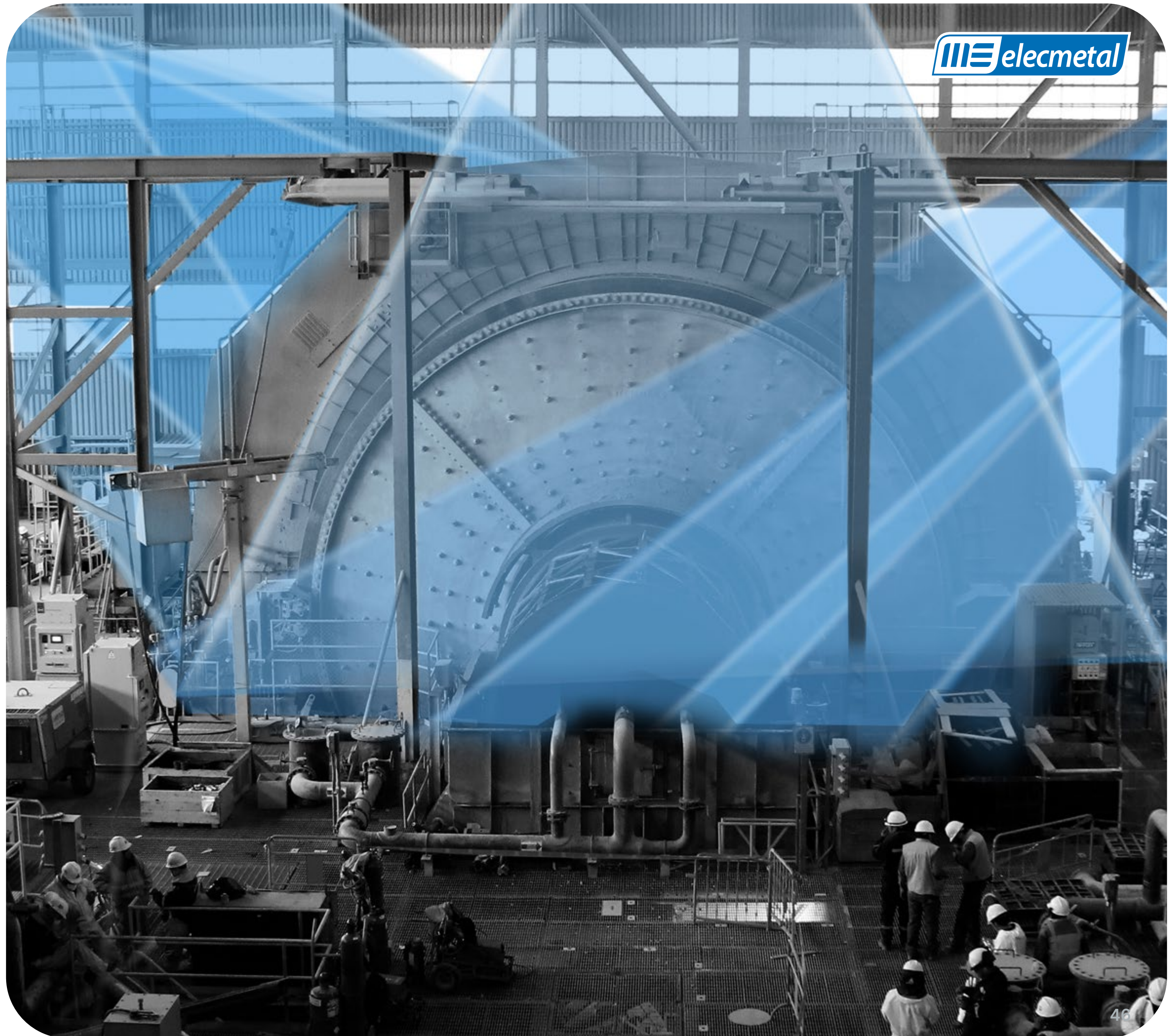
Energía

- **Producción de Revestimientos de Acero**
El **42,46%** del consumo de energía total proviene de energía eléctrica. De esta, un **31,88%** es de origen renovable, mientras el uso de gas natural, **53,31%**, es fundamentalmente para los tratamientos térmicos. Finalmente, sobre el total del *mix* consumido, un **13,54%** es de origen renovable certificado.
- **Procesamiento de Materia Prima**
En el procesamiento de materia prima el **35,91%** del consumo de energía total proviene de energía eléctrica, mientras que el uso de diésel es un **28,28%**.
- **Revalorización de Revestimientos Híbridos**
El **2,56%** del consumo de energía total proviene de energía eléctrica, mientras que el uso de GLP es de **97,44%**.
- Exitoso reemplazo de dos hornos de tratamiento térmico por tecnología de última generación con sistema de recuperación de calor en Planta Callao, traduciéndose en un **10% de reducción en el consumo de gas natural** mediante optimización tecnológica.

Emisiones y Calidad del Aire

En 2025, ME Elecmetal fortaleció sus sistemas de gestión bajo estándares internacionales y amplió la medición de su huella de carbono, homologando los criterios entre sus operaciones e integrando sus nuevas instalaciones.

En Perú, ME Planta Callao incorporó datos de Alcance 1 y 2 desde 2024 y en Sudáfrica, ME Elecmetal Sudáfrica estableció 2025 como año base para su reporte de emisiones. En Estados Unidos, mantienen sus registros sobre el año 2022, siendo importante destacar el recambio tecnológico iniciado en Planta Duluth, el cual proyecta aumentar consistentemente las eficiencias operacionales y reducción de emisiones, disminuir el consumo energético y el uso de Materia Prima Metálica (MPM). En China, la Planta Changzhou con línea de base al año 2022, implementó mejoras de eficiencia energética en Alcance 2 y obtuvo la certificación en Sistema de Eficiencia Energética ISO 50.001.



Emisiones de Gases de Efecto Invernadero

(EM-IS 110A.1, GRI 305-1, GRI 305-4)

Producción de Revestimientos de Acero

	ME ELECMETAL						ME ELECMETAL SUDAMÉRICA		ME ELECEMTAL NORTEAMÉRICA				ME ELECEMTAL CHINA		ME ELECMETAL SUDÁFRICA			
	2023		2024		2025*		PLANTA RANCAGUA	PLANTA CALLAO	PLANTA TEMPE		PLANTA DULUTH		PLANTA CHANGZHOU		PLANTA JOHANNESBURGO			
Emisiones Alcance 1 + Alcance 2 (KtCO ₂ eq)	116,69		112,65		122,4		18,47	3,84	13,28		35,77		34,24		16,8			
Emisiones de Alcance 1 (KtCO ₂ eq)	53,71	46%	51,91	46%	52,28	42,71%	13,19	71,39%	2,46	64,05%	5,39	40,57%	16,98	47,47%	10	29,22%	4,26	25,37%
Emisiones de Alcance 2 (KtCO ₂ eq)	63,25	54%	60,74	54%	70,13	57,29%	5,28	28,61%	1,38	39,95%	7,83	59,43%	18,79	52,53%	24,23	70,78%	12,54	74,63%
Ratio de intensidad de Emisiones (Alcance 1 + Alcance 2 / Ton de Producto)	1,25		1,19		1,24		0,77	0,76**	1,21		1,93		1,04		2,22***			

* El dato de 2025 incorpora nuevas fuentes de emisión, incluyendo Planta Callao y Planta de Johannesburgo, lo que amplía el alcance del inventario respecto de años anteriores.

** En Planta Callao, Perú (con año base 2025) se redujo la intensidad de emisiones mediante una disminución del 10% en el consumo de gas natural por optimización de procesos térmicos.

***Presenta una mayor intensidad relativa de emisiones producto a su reciente incorporación y la paulatina implementación del estándar de medición y control ME Elecmetal.

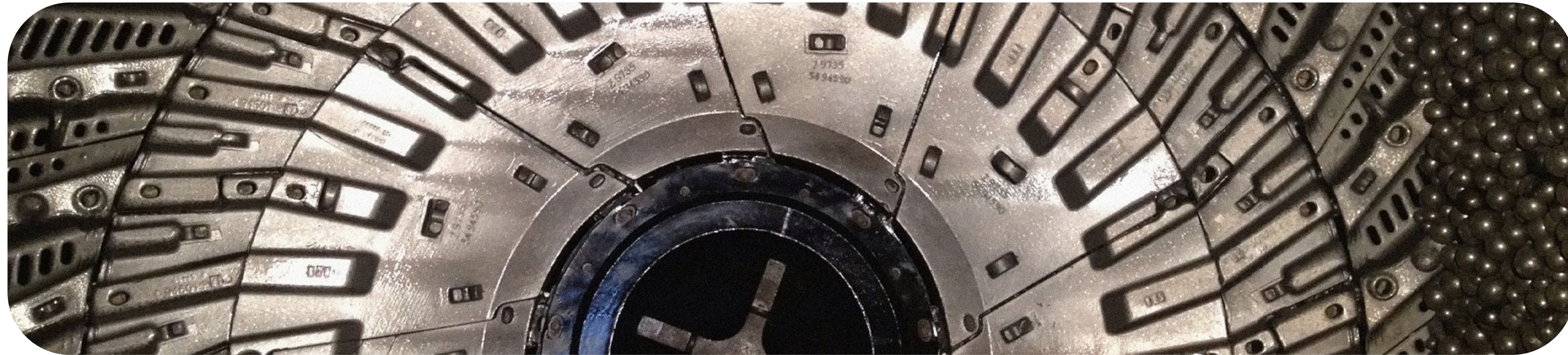
Procesamiento de Materia Prima Metálica

ME ELECMETAL SUDAMÉRICA	PATIO DE MAIPÚ	
	2025	
Emisiones Alcance 1 + Alcance 2 (KtCO ₂ eq)	0,41	
Emisiones de Alcance 1 (KtCO ₂ eq)	0,27	65,18%
Emisiones de Alcance 2 (KtCO ₂ eq)	0,14	34,82%
Ratio de intensidad (Alcance 1 + Alcance 2 / Ton de Producto)	0,02	

En Patio de Maipú (con año base 2023), a través de iniciativas de Alcance 1 se redujo el consumo de combustible en maquinaria móvil, mientras que el Alcance 2 aumentó de forma planificada debido a la instalación de sistemas de captación en cabinas de corte para control de material particulado. Durante el período, la unidad PolyFIT, también en Maipú, inició el registro formal de sus emisiones, situando el 2025 como su año de línea de base.

Revalorización de Revestimiento Híbrido

ME ELECMETAL SUDAMÉRICA	PLANTA POLYFIT	
	2025	
Emisiones Alcance 1 + Alcance 2 (KtCO ₂ eq)	0,1	
Emisiones de Alcance 1 (KtCO ₂ eq)	0,1	99,93%
Emisiones de Alcance 2 (KtCO ₂ eq)	0	0,07%
Ratio de intensidad (Alcance 1 + Alcance 2 / Ton de Producto)	0,07	



OBJETIVOS DE DESCARBONIZACIÓN A 2030 Y META CIRCULARIDAD PLENA AL 2050

(EM-IS 110A.2, GRI 305-7)

Alineada con los desafíos globales, ME Elecmetal ha definido objetivos de reducción de emisiones de GEI al 2030, priorizando la disminución de la intensidad de emisiones por tonelada producida en revestimientos de acero especial, fundamentalmente, mediante mejoras en eficiencias estructurales, esto es, de consumo energético y operativas, así como cambios tecnológicos

En primer término, para las plantas de manufactura de revestimiento de acero -fundiciones- y a nivel global, se han establecido los siguientes objetivos consolidados respecto al año base de cada operación (Rancagua 2021, Tempe, Duluth y Changzhou, 2022):

45%

de reducción de intensidad de emisiones en alcance 1 y 2.

25%

de reducción de emisiones absolutas en alcance 1 y 2.

El avance de estos objetivos se sustenta en 3 ejes:

- Alta eficiencia energética
- Mayor consumo de energía renovable
- Innovación tecnológica en los procesos productivos

OTRAS EMISIONES ATMOSFÉRICAS

(EM-IS 120a.1, GRI 305-7)

Respecto a la emisión de contaminantes atmosféricos y sus límites, ME Elecmetal desarrolla sus actividades asegurando el cumplimiento de la normativa ambiental vigente en los países donde opera. Las revisiones de cumplimiento y monitoreo de estos parámetros son verificadas continuamente por las áreas responsables en cada planta. A continuación, se presenta la información agregada a nivel global.

Toneladas métricas de otras emisiones significativas atmosféricas	ME ELEC METAL		ME ELEC METAL SUDAMÉRICA				ME ELEC METAL NORTEAMÉRICA		ME ELEC METAL CHINA	ME ELEC METAL SUDÁFRICA
	2024	2025*	PLANTA RANCAGUA	PLANTA CALLAO	PATIO DE MAIPU	PLANTA POLYFIT	PLANTA TEMPE	PLANTA DULUTH	PLANTA CHANGZHOU	PLANTA JOHANNESBURGO
Monóxido de carbono (CO)	96,14	98,5	23,86	0,44	0	0,19	46,33	27,67	0	0
Óxidos de nitrógeno (excluido N ₂ O)	47,51	41,4	5,63	1,19	0	0,13	16,96	8,61	0	8,92
Óxidos de azufre (SO _x)	12,11	15,81	0,23	0	0	0	4,19	2,22	0,36	8,81
Material particulado (PM ₁₀)	52,56	58,5	20,72	0,44	0,54	0,01	6,22	12,77	8,61	9,18
Óxidos de manganeso (MnO)	0,061	0,02	0	0	0	0	0,02	0	0	0
Plomo (Pb)	0,061	0,02	0,01	0	0	0	0,	0	0	0
Compuestos orgánicos volátiles (COV)	59,54	56,14	0	0	0	0	14,66	41,48	0	0
Hidrocarburos aromáticos policíclicos (HAP)	0	0	0	0	0	0	0	0	0	0

*El dato de 2025 incorpora nuevas fuentes de emisión, incluyendo la Planta Callao, Patio de Maipú, Planta PolyFIT y Planta Johannesburgo, lo que amplía el alcance del inventario respecto de años anteriores.

Residuos como Subproductos

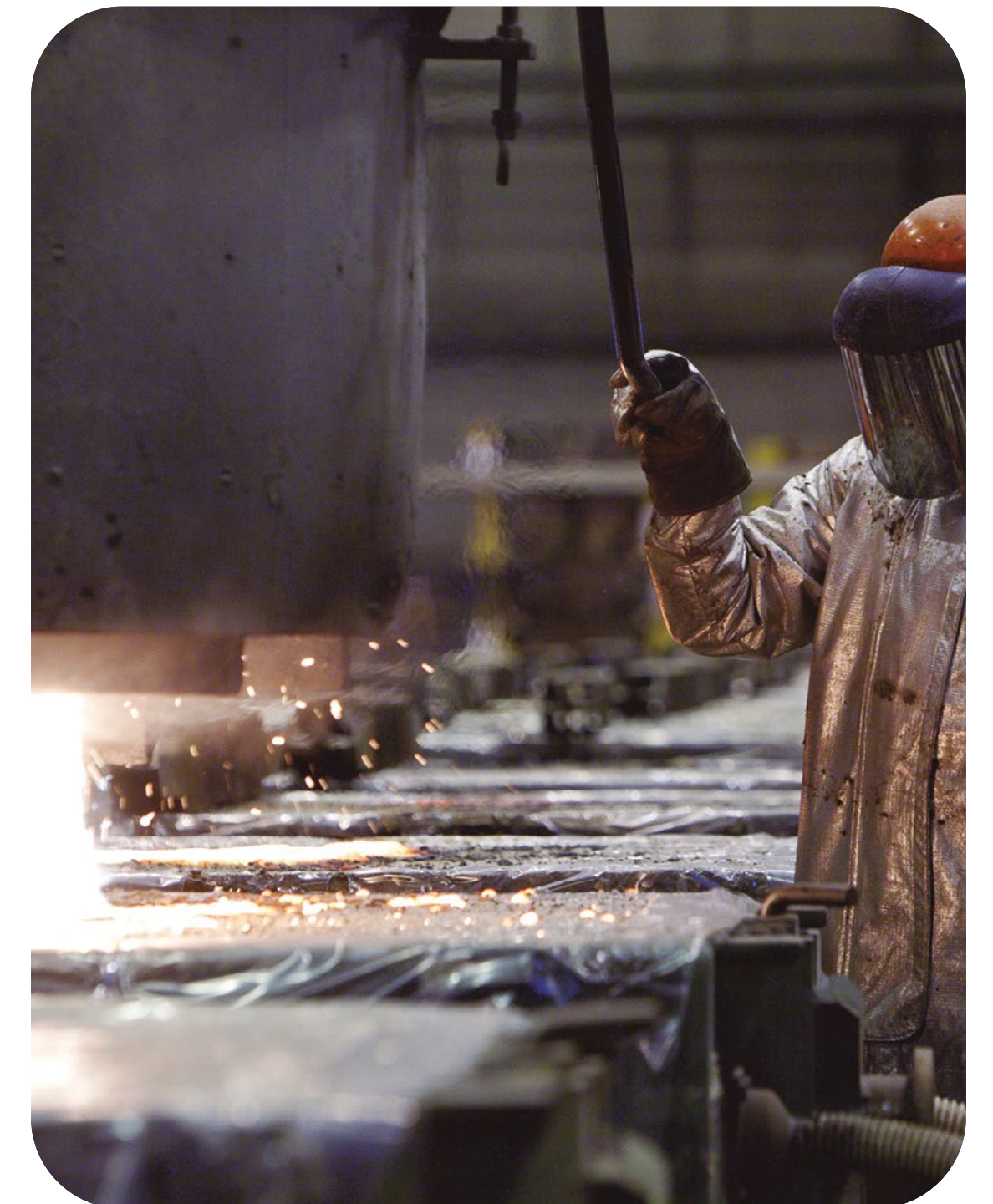
(GRI 306-1)

ME Elecmetal entiende los residuos de su producción y gestión de valorización, así como los del cliente minero, más que como un remanente del proceso productivo, como un objeto de valor, por lo tanto, en Mapas de Circularidad y Modelo de Negocio Circular, éstos son categorizados como Subproductos.

Desde ahí, la Compañía implementa medidas orientadas a la reducción de la generación, más reutilización y valorización, es decir, todo el ciclo de gestión eficiente del subproducto, junto con avanzar en la trazabilidad a origen de las materias primas principales. Así, se profundiza en la gestión a lo largo de la cadena de suministro, tanto aguas arriba como abajo, incorporando activamente al cliente en este proceso e incentivando a terceros, quienes toman el subproducto que no se reincorpora al proceso propio y lo utilizan como materia prima los propios.

EN CHILE

- **Planta Rancagua valorizó el 84,63% de los residuos no peligrosos generados**, destacando la reutilización de arenas de fundición y escorias ferrosas como insumos para otras industrias, incluyendo el uso de arenas y escorias como áridos para la construcción. Además, se optimizaron procesos de moldeo para reducir el consumo de arena nueva.
- **Planta de Revalorización de Revestimientos Híbridos PolyFIT** operó mediante pirólisis, lo que permitió reutilizar y valorizar subproductos del proceso: aceite pirolítico y negro de humo, el primero como combustible alternativo y el segundo para ser utilizado como combustible en hornos cementeros.
- **ME Elecmetal implementó un punto de reciclaje de madera.** Asimismo, en el complejo de Maipú, se implementó un Punto Limpio para la recolección de residuos menores reciclables como plásticos y latas, los cuales son entregados a una organización comunitaria.



A NIVEL INTERNACIONAL:

Todas las operaciones implementaron medidas de reducción y valorización de subproducto según las condiciones regulatorias y operacionales de cada país.

- **En Perú, Planta Callao** avanzó en la certificación de la arena residual de fundición para verificar la ausencia de características de peligrosidad y evaluar su reutilización, además de establecer alianzas para la valorización de residuos reciclables con fines sociales.
- **En China, la Planta Changzhou** incorporó un sistema de reclamación de arenas de fundición para reducir la generación de residuos y estableció acuerdos con gestores autorizados para el reciclaje de envases de resinas y catalizadores.
- **En Sudáfrica y Estados Unidos**, las operaciones priorizaron el reciclaje de chatarra metálica, escorias y aceites usados, junto con la gestión de residuos peligrosos mediante operadores autorizados.
- En particular, las operaciones de Sudáfrica y Perú presentan una mayor proporción de residuos destinados a disposición final en comparación con otras operaciones del Negocio. Asimismo, la operación de Sudáfrica registra una mayor proporción de residuos peligrosos dentro del total reportado. Estos resultados son considerados en el proceso de integración, fortalecimiento y homologación de los estándares de gestión de residuos a nivel global, en línea con los lineamientos corporativos y el enfoque de economía circular de ME Elecmeta.

En complemento, ME Elecmetal cuenta con un Plan de Manejo de Residuos Peligrosos y procedimientos internos alineados con el Decreto Supremo N°148.



Gestión de Residuos

(EM-IS 150A.1, GRI 306-3, GRI 306-4, GRI 306-5)

Producción de Revestimiento de Acero

	ME ELEC METAL						ME ELEC METAL SUDAMÉRICA		ME ELEC METAL NORTEAMÉRICA				ME ELEC METAL CHINA		ME ELEC METAL SUDÁFRICA			
	2023		2024		2025*		PLANTA RANCAGUA		PLANTA CALLAO		PLANTA TEMPE		PLANTA DULUTH		PLANTA CHANGZHOU		PLANTA JOHANNESBURGO	
Total de Residuos Generados (Ktons)	417,57		110,24		113,66		29,72		1,96		50,19		7,71		18,33		5,75	
Residuos No Peligrosos sobre el Total de Residuos Generados (Ktons)	416,5	99,75%	109,27	99,12%	106,64	93,84%	29,14	98,07%	1,23	62,85%	50,19	100%	7,71	100%	18,33	99,95%	0,05	0,91%
Residuos Peligrosos sobre el Total de Residuos Generados (Ktons)	1,05	0,25%	0,98	0,88 %	7	6,16%	0,57	1,93%	0,73	37,15%	0	0%	0	0%	0,01	0,05%	5,69	99,09%
Residuos Gestionados o con Intención de ser Gestionados sobre el Total de Residuos Generados (Ktons)	379,68	91,16%	82,72	75,03 %	88,75	78,09%	25,15	84,63%	0,24	12,31%	39,57	78,85%	0	0,08%	18,04	98,38%	5,75	100%
Residuos Destinados a Eliminación Sobre El Total De Residuos Generados (Ktons)	37,87	9,09%	27,52	24,97%	28,42	25,01%	2,36	7,97%	1,71	87,69%	10,59	21,1%	7,71	99,96%	0,3	1,62%	5,74	99,98%
Intensidad de Generación de Residuos (Ton/Ton De Producto)	S/I		S/I		1,15		1,24		0,39		4,57		0,42		0,56		0,76	

* El dato de 2025 incorpora nuevas fuentes de emisión, incluyendo la Planta Callao, y la Planta de Johannesburgo, lo que amplía el alcance del inventario respecto de años anteriores.

Procesamiento de Materia Prima Metálica

ME ELECMETAL SUDAMÉRICA	PATIO DE MAIPÚ	
	2025	
Total de Residuos Generados (Ktons)	0,53	
Residuos No Peligrosos sobre el Total de Residuos Generados (Ktons)	0,53	99,66%
Residuos Peligrosos sobre el Total de Residuos Generados (Ktons)	0	0,34%
Residuos Gestionados o con Intención de Ser Gestionados sobre el Total de Residuos Generados (Ktons)	0,32	59,17%
Residuos Destinados a Eliminación sobre el Total de Residuos Generados (Ktons)	0,22	40,83%
Intensidad de Generación de Residuos (Ton/Ton De Producto)	0,02	

Revalorización de Revestimientos Híbridos

ME ELECMETAL SUDAMÉRICA	PLANTA POLYFIT	
	2025	
Total de Residuos Generados (Ktons)	0,13	
Residuos No Peligrosos sobre el Total de Residuos Generados (Ktons)	0,08	61,59%
Residuos Peligrosos sobre el Total de Residuos Generados (Ktons)	0,05	38,71%
Residuos Gestionados o con Intención de Ser Gestionados sobre el Total de ResiduosdGenerados (Ktons)	0,07	58,57%
Residuos Destinados a Eliminación sobre el Total De Residuos Generados (Ktons)	0,05	41,43%
Intensidad de Generación de Residuos (Ton/Ton de Producto)	0,09	

Materia Prima Metálica (MPM) por Tonelada Producida de Revestimientos de Acero

Durante 2025, las operaciones propias de ME Elecmetal en Chile, Perú, Estados Unidos, China y Sudáfrica alcanzaron una producción total de **99.057,91** toneladas de acero especial, reincorporando desde la cadena de suministro **168.939,35** toneladas de Materia Prima Metálica, lo que da forma a uno de los indicadores propios principales: **Porcentaje de Materia Prima Metálica (MPM) reciclada sobre el total de insumos** para producir una tonelada de producto, lo que en el año 2025 ascendió a un **94,56%**.

Se alcanzó una tasa de recuperación de Materia Prima Metálica (MPM) equivalente al **170,55% sobre el volumen total de producción de revestimientos de acero**. Esta recuperación, proveniente de fuentes internas y externas, y terceros trazables, permiten acortar la cadena de suministro y hacerla más eficiente.

Porcentaje de MPM sobre el Total de Insumos (INDICADOR PROPIO)

	ME ELECMETAL			ME ELECMETAL SUDAMÉRICA		ME ELECMETAL NORTEAMÉRICA		ME ELECMETAL CHINA	ME ELECMETAL SUDÁFRICA
	2023	2024	2025*	PLANTA RANCAGUA	PLANTA CALLAO	PLANTA TEMPE	PLANTA DULUTH	PLANTA CHANGZHOU	PLANTA JOHANNESBURGO
Insumo anual utilizado en la producción (MPM de fuente externa e interna, más ferroaleaciones) (ton)	166.904,22	168.585,51	178.660,65	45.572,46	8.979	22.196	34.760,12	55.350,07	11.803
MPM recuperada (externa e internamente) utilizada sobre el total de insumos	94,55%	95,03 %	94,56%	95,47%	96,14%	94,91%	94,83%	94,99%	86,37%

* El dato de 2025 incorpora nuevas fuentes de emisión, incluyendo la Planta Callao y la Planta de Johannesburgo, lo que amplía el alcance del inventario respecto de años anteriores.

Agua

Las actividades de ME Elecmetal son extremadamente bajas en uso de recursos hídricos. En un contexto donde varias de sus operaciones se ubican en zonas de alto o extremadamente alto estrés hídrico¹, la Compañía aborda la gestión del agua como una oportunidad para promover un uso eficiente del recurso en sus operaciones, mediante bajos niveles de consumo y altas tasas de recirculación en los procesos productivos.

EN CHILE

- En Planta Rancagua, el agua se gestiona mediante una extracción controlada desde un pozo inscrito en la Dirección General de Aguas (DGA) y se utiliza en circuitos cerrados de enfriamiento para hornos de arco eléctrico y recuperación de arenas. Durante 2025, esta planta logró disminuir su captación absoluta alcanzando una intensidad de 0,75 m³/ton de piezas terminadas, tras la automatización del sistema de enfriamiento en la Planta de Arenas (área 500), que incorpora control por diferencial de temperatura.
- La unidad PolyFIT opera con un sistema de recirculación para el proceso de *scrubber* y el Patio de Maipú no utiliza agua en su proceso productivo.

A NIVEL INTERNACIONAL

- En Perú, Planta Callao, los hornos de inducción se enfrían con agua destilada en un circuito cerrado de consumo mínimo. La poza de tratamiento térmico se repone en promedio dos veces al año.
- En China, Estados Unidos y Sudáfrica el suministro proviene principalmente de redes municipales o terceros, y se monitorea mediante medidores y registros de consumo. En China el uso se concentra en torres de enfriamiento y consumo doméstico, mientras que en Estados Unidos se controla a través de los circuitos internos.

Gestión de Agua

(EM-IS 140A.1, GRI 303-3, GRI 303-5)

Revestimiento de Acero

	ME ELECMETAL			ME ELECMETAL SUDAMÉRICA	ME ELECMETAL NORTEAMÉRICA	ME ELECMETAL CHINA	ME ELECMETAL SUDÁFRICA
	2023	2024	2025*	PLANTA RANCAGUA	PLANTA CALLAO	PLANTA TEMPE PLANTA DULUTH	PLANTA CHANGZHOU PLANTA JOHANNESBURGO
Total de Agua Dulce Captada (Mega Litro)**	130,72	116,3	172,66	17,98	0,42	14,5 49,93	46,62 43,21
Porcentaje de Agua Reciclada sobre el Total	98,16%	98,38 %	92,8%	99,44%	0%	99,31% 94,69%	97,87% 0%
Porcentaje de Agua Captada en Regiones con Estrés Hídrico Inicial, Alto o Extremadamente Alto sobre el Total	56,05%	32,99%	71,08%	100%	100%	100% 0%	100% 100%

* El dato de 2025 incorpora nuevas fuentes de emisión, incluyendo la Planta Callao y la Planta de Johannesburgo, lo que amplía el alcance del inventario respecto de años anteriores.

**La intensidad de captación de agua dulce por tonelada producida a nivel consolidado y en todas las plantas es 0,00.

¹ Fuente: *Aqueduct Water Risk Atlas*

Energía

ME Elecmetal gestiona su consumo energético con foco en la eficiencia operativa y la reducción de la huella de carbono, y en **plena colaboración con las empresas proveedoras**. La matriz energética es mixta, combinando mayoritariamente consumo de gas natural y energía eléctrica, siempre adaptándose a la disponibilidad de cada geografía.

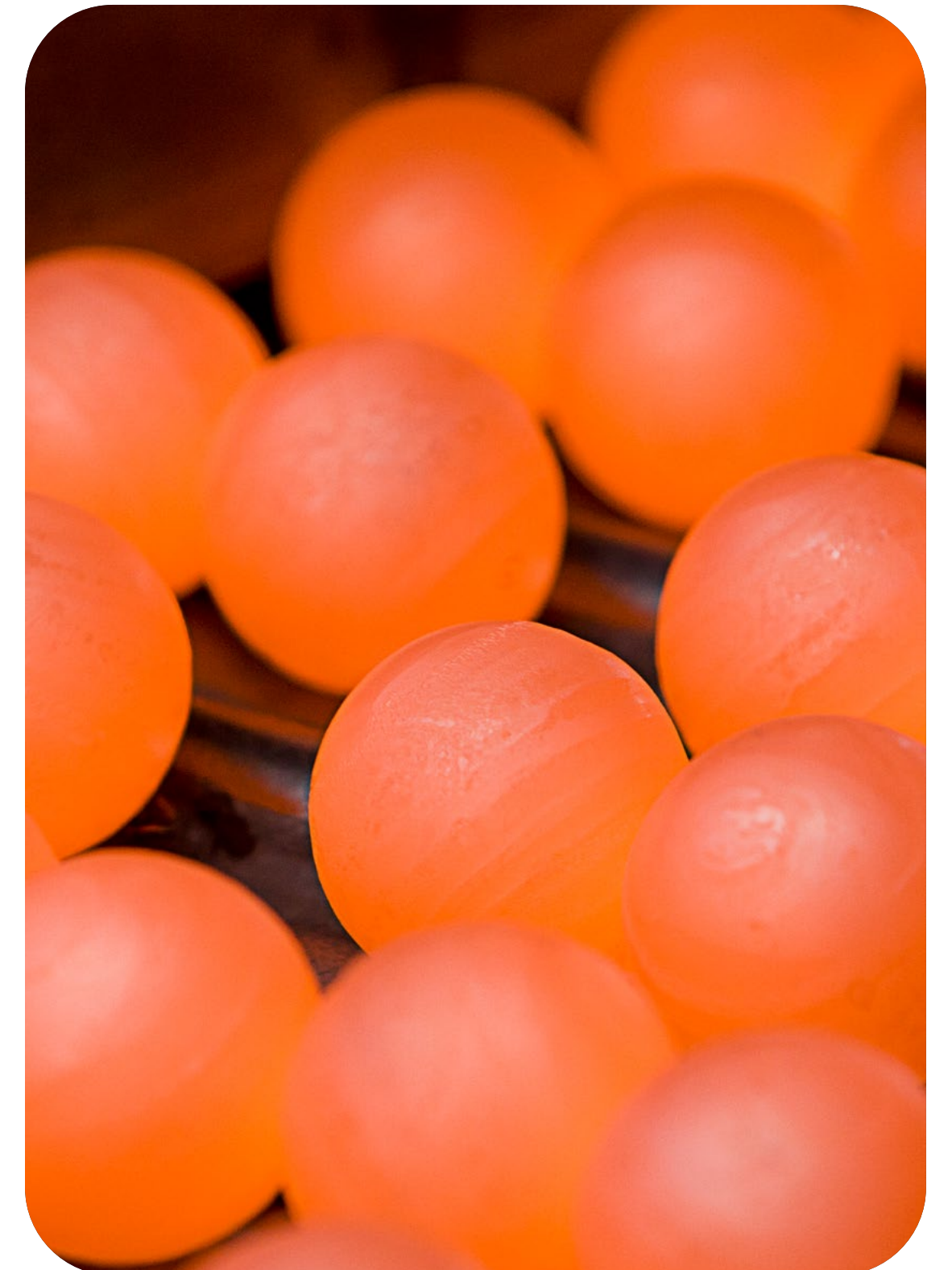
La matriz energética consolidada presenta un predominio de gas natural en **53,04%**, más una alta participación de energía eléctrica de **42,39%**, de esta un **31,77%** es de origen renovable y certificada, equivalente a un **13,47%** del total del mix. El gas natural es utilizado principalmente en tratamientos térmicos a su vez, la energía eléctrica en procesos de fusión. Al mismo tiempo, solo un **1,08%** del consumo es combustible diésel.

EN CHILE

- La Planta Rancagua gestiona la eficiencia del consumo energético bajo certificación ISO 50.001. Durante 2025 se implementaron mejoras en el control de ciclos de estufas y en la operación de los hornos de arco eléctrico para optimizar los procesos térmicos. En el Patio de Maipú, se instalaron sistemas de compensación para mejorar el factor de potencia y reducir pérdidas en la red interna.

A NIVEL INTERNACIONAL

- En China, el consumo registrable de energía eléctrica renovable proviene de autogeneración solar en un **3,31%**, más otro tanto -por ahora estimado-, producto del trabajo ya iniciado sobre el *mix* de fuentes de la matriz de energía eléctrica comprada a la cadena de suministro en la Provincia de Jiangsu. También, durante el periodo, se reemplazaron equipos auxiliares por alternativas de mayor eficiencia, incluyendo compresores y sistemas de ventilación, y se optimizó el uso de insumos de fundición para reducir la intensidad de consumo eléctrico por tonelada.
- En Perú, al reemplazar 2 hornos de tratamiento térmico por un nuevo equipo con sistema de recuperación de calor, se optimizó la eficiencia del consumo de gas natural del proceso, bajando en 10% el uso de GN. Asimismo, se reforzaron programas de mantenimiento preventivo, en el marco del proyecto ZIS Perú implementado por ONUDI y cofinanciado a través de su Fondo de Adopción de Tecnología Sostenible (ATS).
- En Estados Unidos, se mantuvieron los programas de mantenimiento y ajuste de hornos para asegurar la eficiencia en los procesos de fusión. En la Planta de Duluth, se inició la modernización de la planta, transformando la tecnología de fusión a horno de inducción sin núcleo para mejorar significativamente la eficiencia energética y reducir emisiones.



Consumo energético

(EM-IS 130a.1, EM-IS 130a.2)

Producción de Revestimientos de Acero

	ME ELECMETAL						ME ELECMETAL SUDAMÉRICA		ME ELECMETAL NORTEAMÉRICA				ME ELECMETAL CHINA		ME ELECMETAL SUD-ÁFRICA			
	2023		2024		2025*		PLANTA RANCAGUA	PLANTA CALLAO	PLANTA TEMPE	PLANTA DULUTH	PLANTA CHANGZHOU	PLANTA JOHANNESBURGO						
Energía Total Consumida (GJ)*	1.484.440		1.470.884		1.545.978,45		352.082	79.032	190.436,37	442.962,92	344.203	137.262,16						
Energía Renovable sobre el Consumo Total (GJ) ***	213.036	15,56%	206.823	14,06%	209.267,58	13,54%	94.975,2	26,98%	0	0%	26.448,27	13,89%	82.276,11	18,57%	5.568	1,62%	0	0%
Energía No Renovable sobre el Consumo Total (GJ)**	639,504	43,08%	612,545	41,64%	1.336.710,87	86,46%	257.106,8	73,02%	79.032	100%	163.988,1	86,11%	360.686,81	81,43%	338.635	98,38%	137.262,16	100%
Energía Eléctrica sobre el Consumo Total (GJ)	639.504,63	43,08%	612.544,99	41,64%	656.376,31	42,46%	164.070	46,6%	29.115	36,84%	84.230,15	44,23%	161.010	36,35%	168.154	48,85%	49.797,16	36,28%
Energía Eléctrica Renovable sobre Total de Energía Eléctrica (GJ)	231.036,32	36,23%	206.823	33,76%	209.267,58	31,88%	94.975,2	57,89%	0	0%	26.448,27	31,4%	82.276,11	51,1%	5.568	3,31%	0	0%
Gas Natural Sobre el Consumo Total (GJ)	819.291,21	55,19%	835.178,51	56,78%	824.236,54	53,31%	176.205	50,05%	48.981	61,98%	104.302,82	54,77%	280.699,72	63,37%	171.554	49,84%	42.494	30,96%
Diesel Sobre el Consumo Total (GJ)	15.858,1	1,07%	15.815,35	1,08%	15.009,6	0,97%	5.475	1,56%	645.000	0,82%	1.903,4	1%	1.253,2	0,28%	4.495	1,31%	1.238	0,9%
Otros Sobre el Consumo Total (GJ)**	9.787	0,66%	7.345	0,5%	50.356	3,26%	6.332	1,8%	291	0,37%	0	0%	0	0%	0	0%	43.733	31,86%

* El dato de 2025 incorpora nuevas fuentes de emisión, incluyendo la Planta Callao y la Planta Johannesburgo, lo que amplía el alcance del inventario respecto de años anteriores.

**Corresponde a GLP, gasohol y otros.

Procesamiento de Materia Prima Metálica

Revalorización de Revestimientos Híbridos

ME ELECMETAL SUDAMÉRICA	PATIO DE MAIPÚ	
	2025	
Energía Total Consumida (GJ)*	6.235	
Energía Renovable Certificada sobre el Total (GJ) ***	0	0%
Energía No Renovable sobre el Total (GJ)**	6.235	100%
Energía Eléctrica sobre el Total (GJ)	2.239	35,91%
Energía Eléctrica Renovable sobre el Total de Energía Eléctrica Consumida (GJ)	0	0%
Gas Natural sobre el Total de Energía Consumida (GJ)	0	0%
Diesel sobre el Total de Energía Consumida (GJ)	1.763	28,28%

ME ELECMETAL SUDAMÉRICA	PLANTA POLYFIT	
	2025	
Energía Total Consumida (GJ)*	1.679	
Energía Renovable Certificada sobre el Total (GJ) ***	0	0%
Energía No Renovable sobre el Total (GJ)**	1.679	100%
Energía Eléctrica sobre el Total (GJ)	43	2,56%
Energía Eléctrica Renovable sobre el Total de Energía Eléctrica (GJ)	0	0%
Diesel sobre el Total de Energía (GJ)	0	0%
GLP sobre total de energía consumida (GJ)	1.636	97,44%

*El alcance del consumo de energía incluye energía proveniente de cualquier fuente, incluyendo energía adquirida desde fuentes externas a la entidad y energía producida por la propia entidad (autogenerada).

**El porcentaje se calculará como el consumo de electricidad proveniente de la red dividido por el consumo total de energía

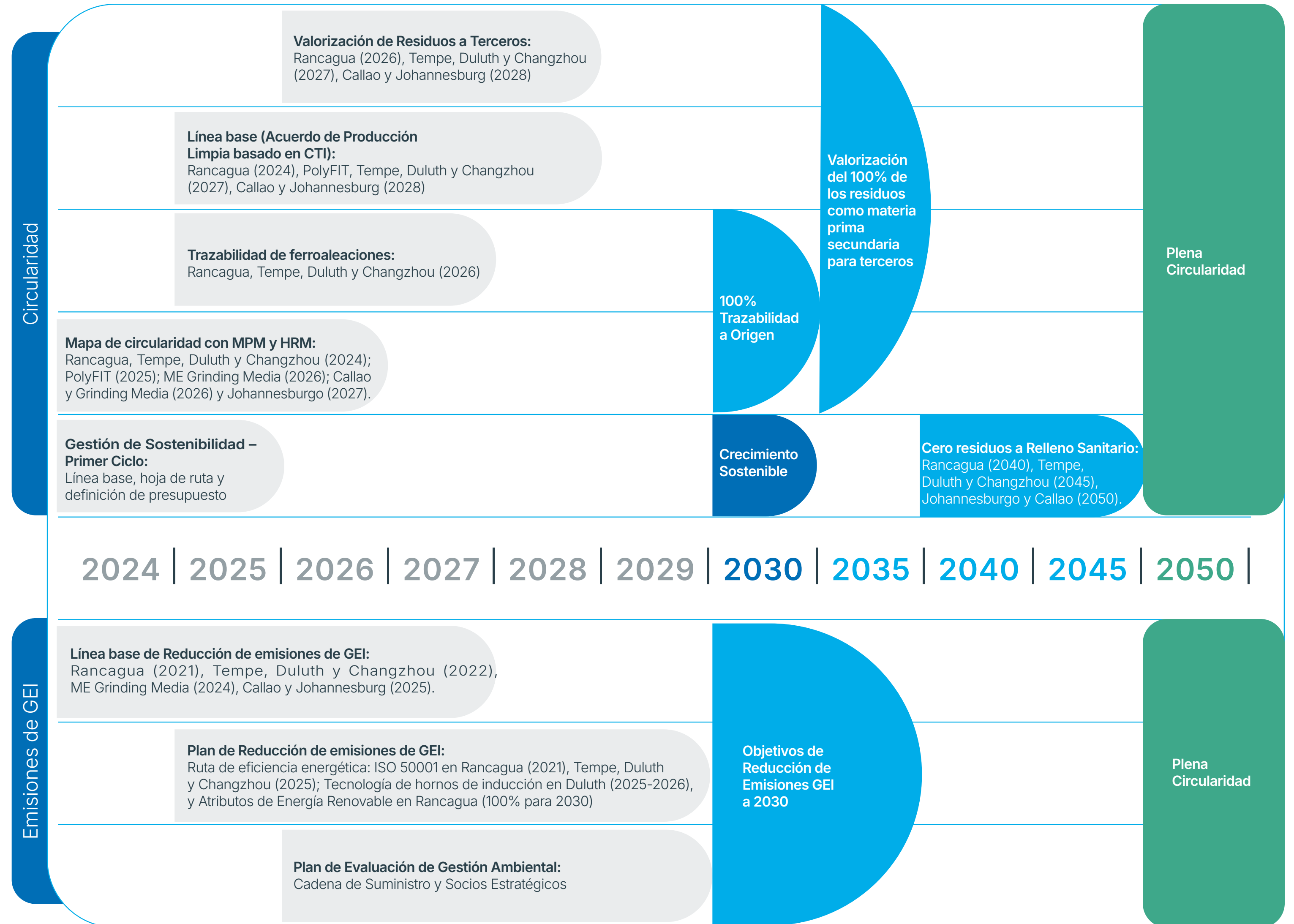
***La energía renovable se define como aquella proveniente de fuentes que se reponen a una tasa igual o mayor que su tasa de agotamiento, tales como la energía geotérmica, eólica, solar, hidroeléctrica y biomasa. El porcentaje se calculará como el consumo de energía renovable dividido por el consumo total de energía.

Hoja de Ruta a 2030 y 2050

Durante el año 2025, junto con la definición de **objetivos para la reducción de emisiones**, se planificó una hoja de ruta de mediano y largo plazo en la que se integran los desafíos de materialidad principales: descarbonización y máxima circularidad. Todo esto, a décadas precisas y siempre de cara al cliente final, para lo que se establecieron hitos claros; **desde la definición de líneas de base de emisiones y circularidad hasta proyecciones realistas de producción y gestión.**

Este instrumento incluye un plan de integración para las últimas adquisiciones y desarrollos, las cuales consolidan el total de capacidad instalada que se proyecta a 2030 de más de 1 millón de toneladas. Esta ruta se estructura en cuatro hitos progresivos:

- Consolidación de líneas de base y eficiencias operativas y logísticas:**
 Establecimiento de líneas base verificadas por terceros, tanto en Huella de Carbono (en base a ISO 14.064) y Producción Limpia (*Circularity Transition Indicators* o CTI del WBCSD), más la implementación de sistemas ISO 50.001, progresivamente, y en todas las plantas.
- Aceleración de circularidad:** Foco en estrategias de trazabilidad a origen y valorización total de subproductos.
- Hito 2030:** Cumplimiento de metas de descarbonización más la evaluación para la adopción de nuevas tecnologías de proceso.
- Hito 2050:** Alcance de máxima descarbonización y circularidad que la contiene, 100% de trazabilidad total a origen y valorización, más *Zero Waste to Landfill* de ME Elecmetal a nivel global.



4.4 Vínculos para Crear Valor

ME Elecmetal centra gran parte de su oferta de valor en **colaboraciones y asociaciones con terceros, socios estratégicos, a lo largo de toda su cadena de suministro y valor**, siempre basados en colaboración y agregando atributos más allá de la sola provisión al cliente minero.

Junto con esto, específicamente en la cadena de suministro, se desarrolló exitosos modelos de recuperación de Materia Prima Metálica (MPM) y Materia Prima Híbrida (MPH) con clientes, con quienes junto con acortar la cadena y hacerla altamente efectiva, ellos mismos se transforman en la mejor fuente de provisión y con total trazabilidad a los productos propios, originalmente suministrados.

Al mismo tiempo, el Negocio Metalúrgico ha desarrollado innovaciones como *Footprint Alliance* en asociación con la empresa TTM, con interesantes resultados.



Principales Hitos

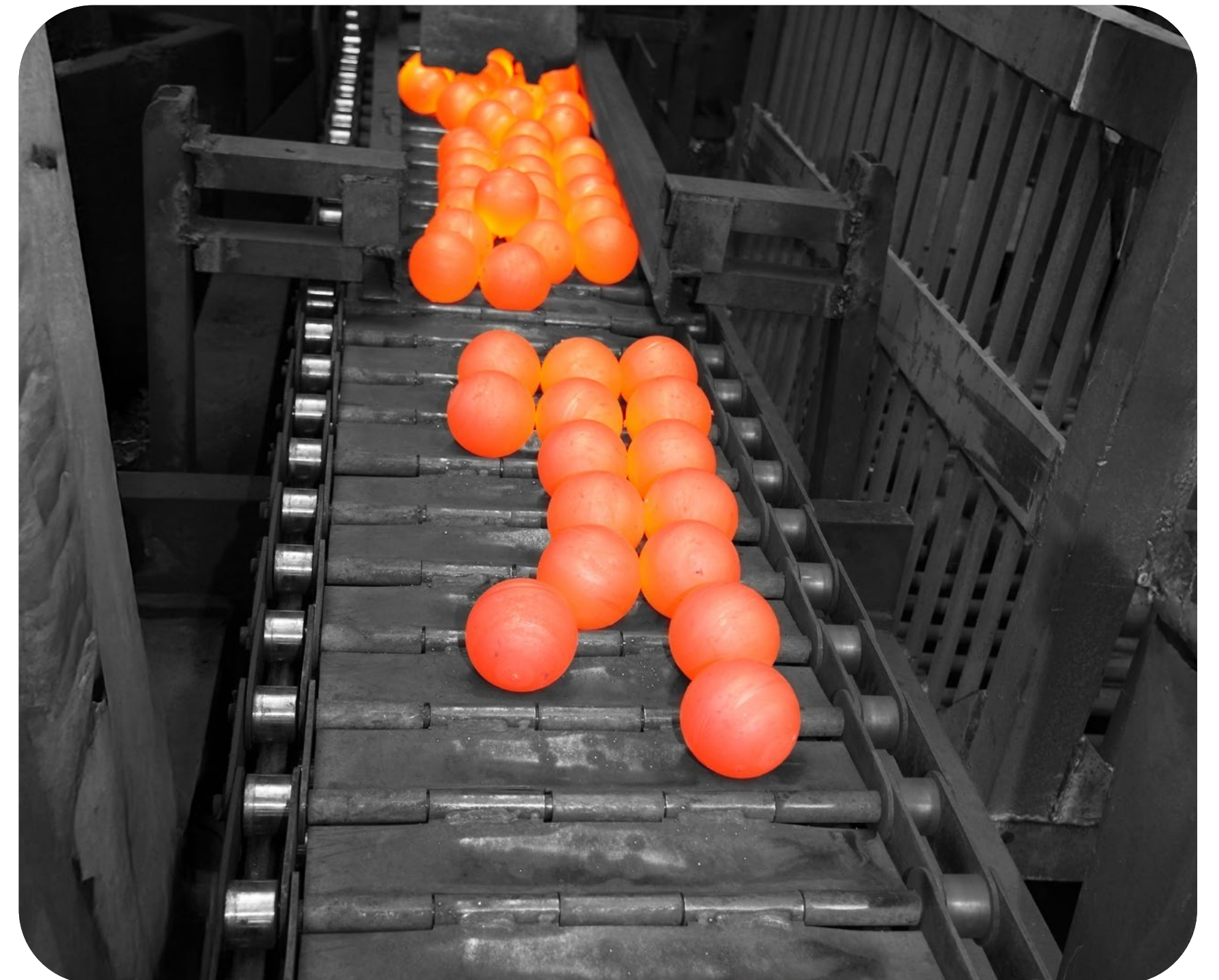
> **2.051** proveedores de insumos, bienes y servicios a nivel global.

> **+ de 20** países como origen de suministros.

> **43%** del gasto estuvo concentrado en proveedores estratégicos.

> Referente a recuperación de Materia Prima Metálica (MPM), el 88,36% fue recuperada sobre el total de producción anual.

> Gestión de *Footprint Alliance* para la recuperación de 12 toneladas de *scrap* de bolas, las cuales fueron reincorporadas al ciclo productivo del cliente como medio de molienda secundario.



Excelencia en la Cadena de Valor

La cadena de suministro de ME Elecmetal es un activo estratégico y de valor, por lo que la Compañía gestiona su base de proveedores con criterios de riesgo, impacto y oportunidad para el Negocio, privilegiando siempre la continuidad operacional en los más altos niveles de calidad, excelencia e innovación. De esta manera, en un primer ordenamiento de la cadena, surgen tres categorías:

- **Socios Estratégicos:** caracterizados por relaciones de largo plazo que sustentan la excelencia y competitividad de ME Elecmetal, representando el **43%** del gasto total en compras, y donde destaca el *Joint Venture* 50/50 con Long Teng Special Steel (China) y juntos formando ME Long Teng, base de la Línea de Negocio ME Elecmetal Grinding Media.
- **Proveedores Críticos:** aquellos cuyo suministro es clave en el desempeño y determinante para evitar riesgos significativos en la continuidad operacional, la calidad del producto o el cumplimiento regulatorio. Representan el **24%** del gasto total.
- **Proveedores Locales:** empresas con presencia y operación en los mismos países donde ME Elecmetal desarrolla sus actividades. Representan el **33%** del gasto total y, a través de ellas, Compañía agrega valor a los territorios en los que opera.

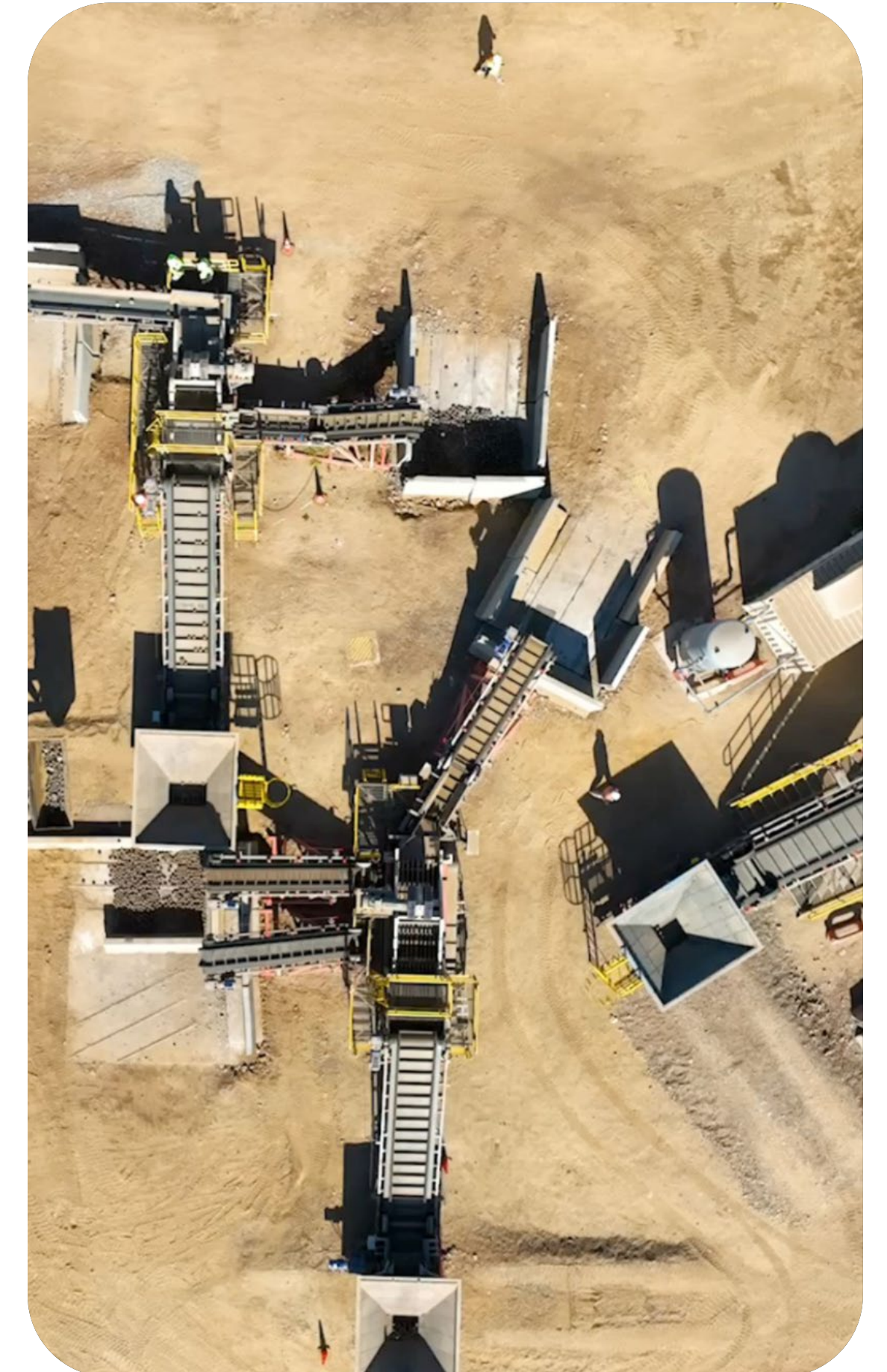


Número y Porcentaje de Gasto en la Cadena de Suministro según Categorías

	ME ELEC METAL		ME ELEC METAL SUDAMÉRICA		ME ELEC METAL NORTEAMÉRICA		ME ELEC METAL CHINA		ME ELEC METAL SUDÁFRICA	
	Nº	Gasto	Nº	Gasto	Nº	Gasto	Nº	Gasto	Nº	Gasto
Socios estratégicos	165	43%	78	63,63%	42	34,98%	13	18,25%	32	27,37%
Proveedores críticos	195	24%	102	18,55%	21	16,68%	40	37,16%	32	27,37%
Proveedores locales	1.700	33%	846	17,82%	112	48,35%	297	44,59%	445	45,27%

Alianza con Long Teng Special Steel – Caso de referencia

La sociedad con Long Teng, juntos haciendo ME Long Teng y respaldando la línea de Negocio ME Elecmetal Grinding Media es el ejemplo más representativo del modelo de socio estratégico de ME Elecmetal: una relación de largo plazo, con exclusividad en medios de molienda y un volumen de compras que supera el 10% del total anual consolidado. Esta alianza es clave para asegurar la competitividad del suministro en uno de los insumos más críticos del proceso de molienda minera.



Alcance Geográfico de Proveedores

La diversidad geográfica de la base de proveedores refleja, tanto la escala global de ME Elecmetal, como su compromiso con el desarrollo de capacidades locales. Con presencia en 20 países y regiones, la Compañía concentra el **84,7%** de su base de proveedores en cuatro países clave, coherentes con sus principales operaciones industriales:

País	Número	%
Chile	631	30,8%
Sudáfrica	446	21,8%
Perú	345	16,8%
China	316	15,4%
EE. UU	142	6,9%
Sudamérica (menos Chile y Perú)	41	2%
Europa (menos Reino Unido)	29	1,4%
Norte América (menos EE.UU. y Canadá)	25	1,2%
Asia (menos China)	20	1%
Eurasia	14	0,7%
África (menos Sudáfrica)	13	0,6%

País	Número	%
Canadá	7	0,3%
Reino Unido	5	0,2%
Oceanía	4	0,2%
APAC	4	0,2%
México	3	0,2%
UE	3	0,2%
Escocia	1	0,1%
Alemania	1	0,1%
República Dominicana	1	0,1%
TOTAL	2.051	100%

Con **1.700 proveedores locales** —el segmento más numeroso de la base— ME Elecmetal reafirma su compromiso con el desarrollo de las economías donde opera. Esta política de priorización local genera empleos, fortalece sistemas productivos regionales y fortalece a la licencia social de operación en cada territorio.

Chile (30,8%), Sudáfrica (21,7%), Perú (16,8%) y China (15,4%) concentran el 84,7% de los proveedores locales de ME Elecmetal, reflejando en el caso de Sudáfrica la alineación entre la base de suministro con sus regulaciones sobre provisión local, y en Chile más Perú y China las ubicaciones de sus importantes fuentes de suministro propias de Soluciones Integrales. Esta concentración permite una gestión de proveedores más cercana, eficiente y colaborativa, a la vez que reduce riesgos logísticos y de pérdida de calidad.

Recuperación de Materia Prima: Una Cadena de Valor Circular

Un pilar fundamental de ME Elecmetal para impulsar la economía circular —y optimizar simultáneamente sus procesos logísticos y productivos— es la recuperación de materia prima metálica y, desde 2025, híbrida. Esta reintegración de subproductos provenientes de clientes y terceros se lleva a cabo a través de tres vías principales:

- **Compras directas a clientes.**
- **Compras indirectas a clientes, a través de intermediarios.**
- **Compras a terceros (por ejemplo, otras empresas metalúrgicas y procesadores de chatarra).**

Materia Prima Metálica (MPM) Recuperada

(INDICADOR PROPIO)

	ME ELECMETAL			ME ELECMETAL SUDAMÉRICA		ME ELECMETAL NORTEAMÉRICA		ME ELECMETAL CHINA	ME ELECMETAL SUDÁFRICA
	2023	2024	2025*	PLANTA RANCAGUA	PLANTA CALLAO	PLANTA TEMPE	PLANTA DULUTH	PLANTA CHANGZHOU	PLANTA JOHANNESBURGO
Materia Prima Metálica (MPM) Recuperada sobre la Producción Total (%)	63,84%	102,07 %	93,25%	102,88%	267,44%	39,69%	50,34%	100%	99,78%
Recuperación de MPM y Trazable a Origen sobre la Producción Total* (%)	41,1%	49,38%	29,38%	47,61%	68,13%	39,69%	50,34%	1,34%	1,77%

*En 2025 aumentó el alcance de la información, incorporándose ME Elecmetal Sudáfrica y ME Elecmetal Planta Callao lo que explica la disminución de los porcentajes de MPM recuperada y trazable.

Procesamiento de Materia Prima Metálica (MPM)

ME ELEC METAL SUDAMÉRICA	PATIO DE MAIPÚ
	2025
MPM Recuperada sobre la Gestión Total (%)	68,54%
MPM Trazable a Origen sobre el Total* (%)	47,29%



Revalorización de Revestimientos Híbridos (MPH)

ME ELEC METAL SUDAMÉRICA	PLANTA POLYFIT
	2025
Total de Subproducto Procesado (Ton)	1.434
MPH Trazable a Origen (%)*	100%
Total de Subproducto Valorizado (Ton)	1.294
Total de Subproducto Valorizado sobre el Total (%)	90,25%

*El origen se entiende (1) directamente de clientes (2) desde intermediarios o indirectamente desde clientes.

Subproductos de MPH Valorizados

	Gestionado	Valorizado	Despachado	Despachado a ME Elecmetal	Despachado a terceros
Acero (Ton)	1.162	1.162	1.162	149	1.013
Aceite de Pirólisis (Ton)	51	51	51	0	51
Negro de Humo (Ton)	82	27	27	0	27

05



Innovación Transversal para el Cliente Final





Para ME Elecmetal la innovación está desde su origen y, con el tiempo, este impulso se ha orientado estratégicamente para la mejora de su posición como socio clave para la sostenibilidad de la industria minera con el objetivo de contribuir, directamente, al desempeño eficiente y el buen resultado del negocio de sus clientes. **Este enfoque busca impactar en los indicadores críticos: eficiencia y el cumplimiento de las distintas metas de sostenibilidad de los clientes a corto, mediano y largo plazo, especialmente en Alcance 3.**

La innovación en las soluciones integrales se realiza mediante la articulación entre la vasta experiencia metalúrgica con soluciones tecnológicas, enfocándose en optimizar la operatividad y rentabilidad en los procesos de conminución minera.

PRINCIPALES HITOS

- En 2024 el **16,30%** del EBITDA anual se destinó a inversión en innovación, obteniendo un margen EBITDA promedio 2022–2024 de **29,5%**, motivo por el cual, en 2025 ME Elecmetal Sudamérica fue reconocida en el **1er lugar en la categoría Industrial del *Ranking Most Innovative Companies Chile 2025 (MIC)***. *Ranking* que busca premiar y destacar a las empresas más innovadoras por su capacidad para transformar la innovación en resultados concretos. Este premio es otorgado por el *ESE Business School*, la consultora *MIC Innovation*, y el diario El Mercurio.
- **1er Lugar en la categoría Cultura Pro-Innovación** en los premios Innova Claro, reconocimiento otorgado por Grupo Elecmetal junto al Diario Financiero por el desarrollo de equipo destacado y una sólida cultura y sistema de innovación.
- ME Elecmetal Sudamérica fue reconocida como **Mejor Proveedor Nacional en el *Ranking de Proveedores de la Minería***, iniciativa desarrollada por *Phibrand* junto al *Advanced Mining Technology Center (AMTC)* de la Universidad de Chile. Este reconocimiento destaca el aporte de la Compañía a la competitividad, innovación y desarrollo del sector minero en Chile.
- La implementación de CO₂Lite en Minera Los Pelambres fue reconocida en el **Pilar Sustentabilidad en el Encuentro Anual de Proveedores para un Futuro Mejor** por Antofagasta Minerals.

Cultura de Innovación

En ME Elecmetal, la innovación orientada al cliente final se traduce en el desarrollo ágil de soluciones tecnológicas y sostenibles a nivel global, regional y local.

A su vez, en ME Elecmetal Norteamérica se estableció el área de *Product Management* encargadas de articular soluciones integrales enfocadas en resolver directamente los desafíos operacionales de los clientes.

Para agilizar los procesos, el equipo de calidad de ME Elecmetal Sudáfrica, comenzó a utilizar scanner 3D, reduciendo los tiempos de inspección de modelos de nueve a tres días.

Desde Australia, centro de APAC, la empresa impulsa el diseño de nuevos revestimientos y aleaciones para optimizar la conminución en las faenas mineras.

Esta cultura de innovación le permite a ME Elecmetal operar con excelencia su negocio mientras se vincula activamente con el ecosistema emprendedor y de *startups* a través de instancias como el DF Mining Pitch, generando así nuevas oportunidades y resultados concretos para el cliente final.



ME Digital Lab es responsable de identificar e implementar soluciones digitales disruptivas que generan impacto significativo en los indicadores estratégicos de los clientes.

Sus soluciones incluyen ME Uptime 4.0, el Gemelo Digital Operacional y el Grinding Ball Balancer —sistema de visión artificial que estima en tiempo real el balance de masa de bolas en molinos SAG—, actualmente en proceso de lanzamiento. Estas herramientas permiten avanzar desde una lógica de proveedor de componentes hacia la de socio tecnológico en la optimización del proceso minero.



VAES: Value Added Engineering Services

ME Elecmetal desarrolla sus *Value Added Engineering Services* (VAES) como filosofía de trabajo orientada a construir relaciones colaborativas y bidireccionales con clientes, contribuyendo así al buen desempeño de sus operaciones, a través de innovación, eficiencia y competitividad, y siempre llevando registro sistematizado de éstos.

Los VAES se organizan en dos líneas principales: ME FIT Grinding y ME FIT Crushing.

VAES ME FIT Crushing

(INDICADOR PROPIO)

N° de proyectos exitosos	
<i>Primary Crushers</i>	13
<i>Secondary & Tertiary Crushers</i>	13
<i>Pebble Crushers</i>	4

VAES ME FIT Grinding

(INDICADOR PROPIO)

Equipo	Proyectos exitosos	Availability (%)	Processing (%)	Maintainability (%)	TCO (%)	Confiabilidad (N° de reportes declarados)	Seguridad (N° de reportes declarados)
<i>40' SAG Mills</i>	11	5	-	-	-	1	-
<i>SAG Mills <40'</i>	33	2	2	8	1	9	3
<i>Ball Mills</i>	8	2	-	4	-	1	1
<i>Tower Mills</i>	4	2	-	1	-	-	-

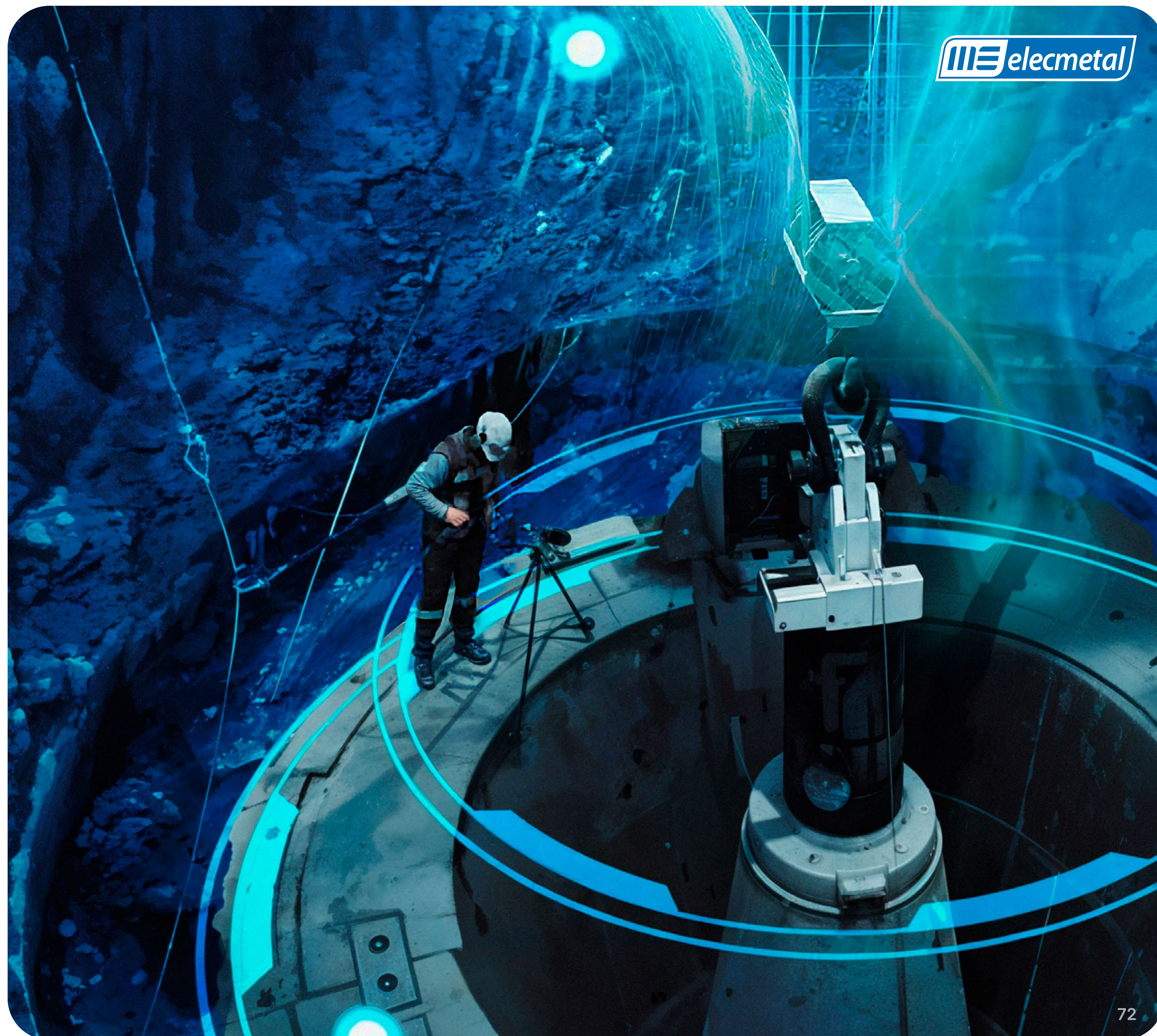
Proyectos VAES Destacados 2025

A continuación, se presentan los proyectos VAES más relevantes realizados con clientes durante 2025, organizados por región:

Región	Nº de Proyecto
APAC	1
Eurasia y Asia	4
China	3
África	1
EE.UU	2
Canadá	2
México	1

Progresivamente, ME Elecmetal Sudamérica ha desarrollado un indicador de impacto en el negocio, esto es: Ventas valorizadas de códigos de productos asociadas a Códigos VAES, cerrados con los clientes, los que en el año 2025 llegó al 30%.

Región	Proyectos VAES cerrados	Proyectos VAES abiertos	Total
ME Elecmetal Sudamérica	66	111	177



Creando Valor Hacia y con Clientes

La profundidad de la relación con clientes se expresa no solo en la cantidad de proyectos desarrollados en conjunto, sino también en la continuidad y crecimiento de los vínculos comerciales.

En 2025, las operaciones de revestimientos de acero entregaron **99.057,91** toneladas de producto a operaciones mineras en cinco continentes. El negocio de medios de molienda, ME Elecmetal Grinding Media alcanzó **337.973** toneladas comercializadas globalmente, con crecimiento sobre el año 2024, especialmente relevante en Norteamérica (+26%) y Zambia (+18%).

La solidez de la cartera se refleja en indicadores concretos de fidelización: en Estados Unidos, la tasa de renovación de contratos alcanzó el **93,75%**, con **23** nuevos clientes incorporados durante el año. En Chile se desarrolló una cartera completamente nueva con **8** clientes para la operación 2025. A nivel global, la incorporación de nuevos clientes refleja la capacidad de la Compañía de expandir su presencia en mercados existentes y emergentes.

Clientes Nuevos y Tasa de Renovación de Contratos

(INDICADOR PROPIO)

	Clientes nuevos	Renovación de contratos
ME Elecmetal Sudamérica	8	89%
ME Elecmetal Norteamérica	23	94%
ME Elecmetal China	5	-
ME Elecmetal Sudáfrica	1	-
ME Elecmetal Grinding Media Sudamérica	2	44,4%
ME Elecmetal Grinding Media Internacional	3	11,54%



Índice de Indicadores

Temática	Indicador	Requerimiento	Capítulo	Página
Propiedad y Control	CMF 2.3.3	Identificación de socios o accionistas mayoritarios	04. Métricas para la Gestión	19
	CMF 2.3.3	Situación de control	04. Métricas para la Gestión	19
	Dotación de personal			
	CMF 5.1.1	Número de trabajadores por sexo y cargo	04. Métricas para la Gestión	27
	CMF 5.1.2	Número de trabajadores por nacionalidad	04. Métricas para la Gestión	30
	CMF 5.1.3	Número de trabajadores por edad	04. Métricas para la Gestión	31
	CMF 5.1.4	Número de trabajadores por antigüedad laboral	04. Métricas para la Gestión	31
	Equidad salarial por sexo			
Nuestras Personas	CMF 5.4.2	Brecha salarial	04. Métricas para la Gestión	32
	Capacitación y beneficios			
	CMF 5.8 i	Monto total de los recursos monetarios y porcentaje que representa del ingreso anual de actividades destinadas a educación y desarrollo profesional	04. Métricas para la Gestión	33
	CMF 5.8 ii	Porcentaje de trabajadores capacitados de la dotación total	04. Métricas para la Gestión	33
	CMF 5.8 iii GRI 404-1	Promedio de horas de capacitación	04. Métricas para la Gestión	33
	CMF 5.8 iv	Materias abordadas en las capacitaciones	04. Métricas para la Gestión	33
	CMF 5.8	Beneficios	04. Métricas para la Gestión	34

Temática	Indicador	Requerimiento	Capítulo	Página
	Salud y Seguridad			
	GRI 403-1	Sistema de gestión de salud y seguridad en el trabajo	04. Métricas para la Gestión	35
	GRI 403-9	Lesiones por accidente laboral	04. Métricas para la Gestión	37; 39
	GRI 403-10	Dolencias y enfermedades laborales	04. Métricas para la Gestión	37
	EM-IS 320a.1	(1) Tasa total de incidentes registrables (TRIR) (2) Tasa de mortalidad (3) Tasa de frecuencia de cuasi accidentes (NMFR) para a) empleados a tiempo completo y b) empleados con contrato	04. Métricas para la Gestión	37; 39
	Emisiones y Calidad del Aire			
	GRI 305-1	Emisiones directas de GEI (alcance 1)	04. Métricas para la Gestión	47
	GRI 305-2	Emisiones indirectas de GEI (alcance 2)	04. Métricas para la Gestión	47
	GRI 305-4	Intensidad de emisiones de GEI	04. Métricas para la Gestión	47
	GRI 305-7	Otras emisiones significativas	04. Métricas para la Gestión	50
	EM-IS 110a.1	Emisiones mundiales brutas de alcance 1	04. Métricas para la Gestión	47
Medioambiente	EM-IS 110a.2	Análisis de la estrategia o plan a largo y corto plazo para gestionar las emisiones de alcance 1, los objetivos de reducción de emisiones y el análisis de los resultados en relación con esos objetivos	04. Métricas para la Gestión	49
	EM-IS 120a.1	Emisiones atmosféricas de los siguientes contaminantes: (1) CO, (2) NOx (excluido N2O), (3) SOx, (4) partículas (PM10), 5) óxido de manganeso (MnO), (6) plomo (Pb), (7) compuestos orgánicos volátiles (COV) y (8) hidrocarburos aromáticos policíclicos (HAP)	04. Métricas para la Gestión	50
	Residuos como Subproducto			
	GRI 306-1	Generación total de residuos e impactos significativos relacionados con los residuos	04. Métricas para la Gestión	51
	GRI 306-3	Residuos generados	04. Métricas para la Gestión	53
	GRI 306-4	Residuos no destinados a eliminación	04. Métricas para la Gestión	53

Temática	Indicador	Requerimiento	Capítulo	Página	
Medioambiente	GRI 306-5	Residuos destinados a eliminación	04. Métricas para la Gestión	53	
	EM-IS 150a.1	Cantidad de residuos generados, porcentaje de peligrosos, porcentaje de reciclados	04. Métricas para la Gestión	53	
	Propio	Porcentaje de materia prima metálica sobre el total de insumos	04. Métricas para la Gestión	55	
	Agua				
	GRI 303-3	Total de agua captada	04. Métricas para la Gestión	56	
	GRI 303-5 EM-IS 140a.1	(1) Total de agua dulce extraída (2) Porcentaje reciclado (3) Porcentaje en regiones con estrés hídrico inicial alto o extremadamente alto	04. Métricas para la Gestión	56	
	Energía				
	EM-IS 130a.1	(1) Total de energía consumida (2) Porcentaje de electricidad de la red (3) Porcentaje de renovables	04. Métricas para la Gestión	58	
	EM-IS 130a.2	(1) Total de combustible consumido (2) Porcentaje de carbón (3) Porcentaje de gas natural (4) Porcentaje renovable	04. Métricas para la Gestión	58	
	Gestión Ambiental				
Propio	Sistema de gestión ISO y otras certificaciones	04. Métricas para la Gestión	46; 57; 60		
Modelo de Negocio Circular					
Propio	Modelo de circularidad de revestimientos de acero, híbridos y medios de molienda	04. Métricas para la Gestión	43		
Vínculos para Crear Valor	Producción y Comercialización				
	Propio	Producción de revestimientos de acero	03. Somos el Negocio Metalúrgico del Grupo Elecmetal	12	
	Propio	Procesamiento de materia prima metálica	03. Somos el Negocio Metalúrgico del Grupo Elecmetal	12	
	Propio	Revestimiento híbridos (Acero + Caucho)	03. Somos el Negocio Metalúrgico del Grupo Elecmetal	12	

Temática	Indicador	Requerimiento	Capítulo	Página	
Vínculos para Crear Valor	Propio	Producción de medios de molienda	03. Somos el Negocio Metalúrgico del Grupo Elecmetal	14	
	Propio	Comercialización de medios de molienda	03. Somos el Negocio Metalúrgico del Grupo Elecmetal	14	
	SASB EM-IS 000.a	Producción de acero crudo, porcentaje procedente de: (1) procesos de horno de oxígeno básico, (2) procesos de horno de arco eléctrico	03. Somos el Negocio Metalúrgico del Grupo Elecmetal	13	
	SASB EM-IS 000.b	Producción total de mineral de hierro	03. Somos el Negocio Metalúrgico del Grupo Elecmetal	13	
	Cadena de Suministro				
	Propio	Número total de proveedores	04. Métricas para la Gestión	62	
	Propio	Número y porcentaje de proveedores según región	04. Métricas para la Gestión	65	
	Propio	Número de proveedores críticos y porcentaje de gasto asociado a ellos, sobre el total de gasto	04. Métricas para la Gestión	64	
	Propio	Número de proveedores estratégico y porcentaje del gasto asociado a ellos, sobre el total de gasto	04. Métricas para la Gestión	64	
	Propio	Número de proveedores locales y porcentaje de gasto asociado, sobre el total de gasto	04. Métricas para la Gestión	64	
	Propio	Total de materia prima metálica sobre la producción total	04. Métricas para la Gestión	66	
	Propio	Total de materia prima recuperada sobre el procesamiento total	04. Métricas para la Gestión	67	
	Propio	Total de materia prima trazable a origen sobre la producción total	04. Métricas para la Gestión	66	
	Propio	Materia prima híbrida trazable de origen sobre la gestión total	04. Métricas para la Gestión	67	
	Innovación				
	Propio	Número de proyectos y servicios VAES por región	05. Innovación Transversal para el Cliente Final	71	
	Propio	Iniciativas de instalación de la cultura de innovación	05. Innovación Transversal para el Cliente Final	70	
	Clientes				
	Propio	Clientes nuevos y tasa de renovación de contratos	05. Innovación Transversal para el Cliente Final	73	

